

KJARASAMNINGUR

Kjölur

stéttarfélag starfsmanna í almannajónustu

og

fjármála- og efnahagsráðherra f.h. ríkissjóðs

RITSTÝRÐUR KJARASAMNINGSTEXTI

sem í heild gildir frá 1. apríl 2019

tekinn saman af

Kili

stéttarfélagi starfsmanna í almannajónustu

og

Kjara- og mannauðssýslu ríkisins, fjármála- og efnahagsráðuneytinu

Kjarasamningstexti þessi er unninn í samvinnu Kjara- og mannauðssýslu fjármála- og efnahagsráðuneytisins og Kjalar - stéttarfélags starfsmanna í almannaþjónustu og byggir á kjarasamningi fjármálaráðherra f.h. ríkissjóðs annarsvegar og Kjalar – stéttarfélags starfsmanna í almannaðjónustu undirrituðum 18. mars 2005 og kjarasamningi Starfsmannafélags Skagafjarðar undirrituðum 17. mars 2005 hinsvegar, með eftirfarandi breytingum:

Samkomulag um breytingar og framlengingu á kjarasamningi aðila dags. 25. maí 2008. Gildistími 1. maí 2008 – 31. mars 2009.

Samkomulag um breytingar og framlengingu á kjarasamningi aðila dags. 6. júlí 2009. Gildistími 1. júlí 2009 – 30. nóvember 2010.

Samkomulag Kjalar um breytingar og framlengingu á kjarasamningi aðila dags. 30. maí 2011. Gildistími 1. maí 2011 – 31. mars 2014.

Samkomulag SFS um breytingar og framlengingu á kjarasamningi aðila dags. 31. maí 2011. Gildistími 1. maí 2011 – 31. mars 2014.

Samkomulag um breytingar og framlengingu á kjarasamningi aðila dags 11. apríl 2014. Gildistími 1. mars 2014 – 30. apríl 2015.

Samkomulag um breytingar og framlengingu á kjarasamningi aðila dags 9. nóvember 2015. Gildistími 1. maí 2015 – 31. mars 2019.

Samkomulag um breytingar og framlengingu á kjarasamningi aðila dags 9. mars 2020. Gildistími 1. apríl 2019 – 31. mars 2023.

Frumeintök ofangreindra samkomulaga halda gildi sínu.

Efnisyfirlit		Bls.
1	Kaup	1
1.1	Mánaðarlaun	
1.2	Röðun starfa og mat álags	
1.3	Viðbótarlaun	
1.4	Tímakaup í dagvinnu	
1.5	Tímakaup í yfirvinnu	
1.6	Álagsgreiðslur – vaktaálag	
1.7	Persónuuppbót í desember	
1.8	Orlofsuppbót	
2	Vinnutími	4
2.1	Almennt	
2.2	Dagvinna	
2.3	Yfirvinna	
2.4	Hvíldartími	
2.5	Bakvaktir, bakvaktafrí	
2.6	Vaktavinna	
3	Matar- og kaffitímar, fæði og mötuneyti	11
3.1	Matar- og kaffitímar á dagvinnutímabili	
3.2	Matar- og kaffitímar í yfirvinnu	
3.3	Vinna í matar- og kaffitímum	
3.4	Fæði og mötuneyti	
4	Orlof	13
4.1	Lengd orlofs	
4.2	Orlofsfé og orlofsuppbót	
4.3	Orlofsárið	
4.4	Sumarorlofstímabil	
4.5	Ákvörðun orlofs	
4.6	Veikindi í orlofi	
4.7	Frestun orlofs	
4.8	Áunninn orlofsréttur	
4.9	Orlofssjóðsiðgjald	
5	Ferðir og gisting	17
5.1	Ferðakostnaður samkvæmt reikningi	
5.2	Dagpeningar innanlands	
5.3	Greiðsluháttur	
5.4	Vinnusókn og ferðir	
5.5	Ferðatími erlendis	
5.6	Dagpeningar á ferðum erlendis	
5.7	Dagpeningar vegna námskeiða o.fl.	
5.8	Ferðakostnaðarnefnd	
5.9	Ferðir með nemendum og skjólstæðinga	

6	Aðbúnaður og hollustuhættir	19
6.1	Réttur starfsmanna	
6.2	Um vinnustaði	
6.3	Lyf og sjúkragögn	
6.4	Öryggiseftirlit	
6.5	Slysaþætta	
6.6	Læknisskoðun	
7	Tryggingar	20
7.1	Slysatryggingar	
7.2	Farangurstrygging	
7.3	Persónulegir munir	
7.4	Slys á vinnustað	
8	Vinnuföt	23
8.1	Einkennis- og hlífðarföt	
8.2	Fatapeningar	
9	Afleysingar	24
9.1	Staðgenglar	
9.2	Launað staðgengilsstarf	
9.3	Aðrir staðgenglar	
10	Fræðslumál	25
10.1	Nám á grundvelli endurmenntunar-/ starfsþróunaráætlunar	
10.2	Launað námsleyfi	
10.3	Fræðslusjóðir	
10.4	Fræðslusetrið Starfsmennt	
11	Stofnanapáttur og samstarfsnefndir	27
11.1	Skilgreining stofnanasamnings	
11.2	Markmið stofnanasamnings	
11.3	Gerð og framkvæmd stofnanasamnings	
11.4	Skipan og hlutverk samstarfsnefnda	
11.5	Starfshættir samstarfsnefnda	
12	Réttur starfsmanna vegna veikinda og slysa	30
12.1	Tilkynningar, vottorð og útlagður kostnaður	
12.2	Réttur til launa vegna veikinda og slysa	
12.3	Starfshæfnisvottorð	
12.4	Lausn frá störfum vegna endurtekinnar eða langvarandi óvinnufærni vegna veikinda eða slysa	
12.5	Lausnarlaun og laun til maka látins starfsmanns	
12.6	Skráning veikindadaga	
12.7	Veikindi og slysaforföll í fæðingarorlofi	
12.8	Veikindi barna yngri en 13 ára	
12.9	Samráðsnefnd	
12.10	Ákvæði til bráðabirgða	
12.11	Samkomulag um tiltekin atriði er varða réttindi starfsmanna	

13	Tilhögun fæðingarorlofs.....	34
13.1	Gildissvið	
13.2	Réttarstaða starfsmanna í fæðingarorlofi	
14	Fjölskyldu- og styrktarsjóður og iðgjöld í starfsendurhæfingarsjóð	35
14.1	Iðgjaldagreiðslur launagreiðanda í Fjölskyldu- og styrktarsjóð	
14.2	Iðgjaldagreiðslur launagreiðanda í Starfsendurhæfingarsjóð	
15	Lífeyrissjóður og viðbótarframlag til lífeyrissparnaðar.....	36
15.1	Aðild að lífeyrissjóði	
15.2	Iðgjaldagreiðslur	
15.3	Viðbótarframlög til lífeyrissparnaðar	
16	Uppsagnarfrestur	37
17.1	Uppsögn á ótímabundnum ráðningarsamningi	
17.2	Uppsagnarfrestur ótímabundið ráðinna og tímavinnnumanna	
17	Launaseðill og félagsgjöld	38
17.1	Launaseðill	
17.2	Félagsgjöld	
18	Gildistími	39
18.1	Gildistími	
18.2	Samningsforsendur og atkvæðagreiðsla	
	Bókanir 2020.....	40
	Fylgiskjal 1 2020 – Samkomulag um útfærslu vinnutíma.....	43
	Fylgiskjal 2 2020 – Samkomulag um útfærslu vinnutíma vaktavinnufólks ...	45
	Fylgiskjal 3 - Launatöflur	56

Skáletraður texti og afmarkaður með ramma er hafður til skýringar

1 Kaup

1.1 Mánaðarlaun

- 1.1.1 Mánaðarlaun starfsmanns sem gegnir fullu starfi, skulu frá 1. apríl 2019 greidd samkvæmt launatöflu í fylgiskjali 3.
- 1.1.2 Þegar unninn er 8 stunda vinnudagur reglubundið, reiknast brot úr mánaðarlaunum þannig að deilt er með 21,67 í mánaðarlaunin og margfaldað með fjölda almanaksdaga annarra en laugardaga og sunnudaga frá upphafi eða til loka starfstíma.
- 1.1.3 Laun samkvæmt grein 1.1.1 hækki sem hér segir:
- | | |
|-----------------|---|
| 1. apríl 2019: | Laun hækka um 17.000 kr. |
| 1. apríl 2020: | Laun hækka um 24.000 kr. fyrir launaflokka 1-15 og um 18.000 kr. fyrir hærri launaflokka. |
| 1. janúar 2021: | Laun hækka um 24.000 kr. fyrir launaflokka 1-15 og um 15.750 kr. fyrir hærri launaflokka. |
| 1. janúar 2022: | Laun hækka um 25.000 kr. fyrir launaflokka 1-15 og um 17.250 kr. fyrir hærri launaflokka. |
- 1.1.4 Auk mánaðarlauna er heimilt að greiða önnur laun er starfinu fylgja með mánaðarlegri greiðslu. Önnur laun geta m.a. verið vegna reglubundinnar yfirvinnu og starfstengds álags sem ekki verður mælt í tíma. Önnur laun geta komið í stað yfirvinnukaups skv. gr. 1.5.

1.2 Röðun starfa og mat álags

- 1.2.1 Við ákvörðun um röðun starfa í launaflokka skal fara eftir gr. 11.3.2.1.
- 1.2.2 Meta skal persónu- og tímabundna þætti, sbr. gr. 11.3.2.2 og 11.3.2.3, sem álagsþrep.

1.3 Viðbótarlaun

- 1.3.1 Heimilt er að greiða viðbótarlaun umfram reglubundin mánaðarlaun. Ákvörðun um greiðslu viðbótarlauna skal tekin af forstöðumanni og vera í samræmi við reglur fjármála- og efnahagsráðherra um greiðslur viðbótarlauna. Fjárhæð viðbótarlauna skal byggja á málefnalegum sjónarmiðum. Greiða má viðbótarlaun í allt að sex mánuði en ef tilefni er til er heimilt að framlengja greiðslu þeirra um þrjú mánuði í senn en þó aldrei lengur en í tvö ár samfellt.

1.4 Tímakaup í dagvinnu

- 1.4.1 Tímavinnukaup í hverjum launaflokki er 0,615% af mánaðarlaunum starfsmanns skv. greinum 1.2.1 og 1.2.2.
- 1.4.2 Heimilt er að greiða tímavinnukaup í eftirfarandi tilvikum:

1. Nemendum við störf í námshléum.
2. Starfsmönnum sem ráðnir eru til skamms tíma vegna sérstakra árvissra álagstíma ýmissa stofnana þó ekki lengur en 2 mánuði.
3. Starfsmönnum sem ráðnir eru til að vinna að sérhæfðum, afmörkuðum verkefnum.
4. Starfsmönnum sem starfa óreglubundið um lengri eða skemmri tíma þó aðeins í algjörum undantekningartilvikum.
5. Lífeyrisþegum sem vinna hluta úr starfi.

1.5 Tímakaup í yfirvinnu

- 1.5.1 Yfirvinna er greidd með tímakaupi. Tímakaup fyrir yfirvinnu í hverjum launaflokki er 1,0385% af mánaðarlaunum skv. gr. 1.2.1 og 1.2.2.

Grein 1.5.1 um yfirvinnu breytist þann 1. júní 2020 og verður svo hljóðandi:

- 1.5.1 Yfirvinna er greidd með tímakaupi, sem skiptist í yfirvinnu 1 og yfirvinnu 2. Tímakaup yfirvinnu 1 er 0,9385% af mánaðarlaunum. Yfirvinna 2 greiðist fyrir vinnu umfram 40 stundir á viku (173,33 stundir miðað við meðalmánuð). Tímakaup yfirvinnu 2 er 1,0385% af mánaðarlaunum.

- 1.5.2 Öll vinna sem unnin er á stórhátíðum skv. gr. 2.1.4.3 greiðist með tímakaupi sem nemur 1,375% af mánaðarlaunum skv. gr. 1.2.1 og 1.2.2.
- 1.5.3 Sé yfirvinna fjarri föstum vinnustað ekki greidd samkvæmt tímareikningi, skal semja um þá greiðslu fyrirfram við viðkomandi starfsmann.
- 1.5.4 Heimilt er að semja sérstaklega um fasta þóknun fyrir yfirvinnu.

1.6 Álagsgreiðslur – vaktaálag

- 1.6.1 Vaktaálag reiknast af dagvinnukaupi, sbr. gr. 1.4.1.

Vaktaálag skal vera:

33,33%	kl. 17:00-24:00	mánudaga til fimmtudaga
55,00%	kl. 17:00-24:00	föstudaga
55,00%	kl. 00:00-08:00	mánudaga til föstudaga
55,00%	kl. 00:00-24:00	laugard., sunnud. og sérstaka frídaga
90,00%	kl. 00:00-24:00	stórhátíðardaga, sbr. gr. 2.1.4.3.

Brot úr klst. greiðist hlutfallslega.

- 1.6.2 Greiðsla fyrir bakvaktir skal reiknast af dagvinnukaupi, sbr. gr. 1.4.1 með eftirtöldum hætti:

33,33%	kl. 17:00-24:00	mánudaga til fimmtudaga
45,00%	kl. 17:00-24:00	föstudaga
45,00%	kl. 00:00-08:00	mánudaga
33,33%	kl. 00:00-08:00	þriðjudaga til föstudaga
45,00%	kl. 00:00-24:00	laugard., sunnud. og sérstaka frídaga
90,00%	kl. 00:00-24:00	stórhátíðardaga, sbr. gr. 2.1.4.3.

Brot úr klst. greiðist hlutfallslega. Um greiðslur fyrir útköll á bakvakt gilda gr. 2.3.3.1 og 2.3.3.2.

- 1.6.3 Vinnutími starfsmanna skal vera samfelldur eftir því sem við verður komið. Greitt skal fyrir eyður í vinnutíma með vaktaálagi, skv. gr. 1.6.1.

- 1.6.4 Greiðsla fyrir eyður og bakvakt á dagvinnutímabili skv. gr. 2.2.1 er 33,33% álag.

1.7 Persónuuppbót í desember

- 1.7.1 Persónuuppbót (desemberuppbót) á samningstímanum verður sem hér segir:

Á árinu 2019	92.000 kr.
Á árinu 2020	94.000 kr.
Á árinu 2021	96.000 kr.
Á árinu 2022	98.000 kr.

Starfsmaður sem er við störf í fyrstu viku nóvembermánaðar skal fá greidda persónuuppbót 1. desember ár hvert miðað við fullt starf tímabilið 1. janúar til 31. október. Persónuuppbót er föst krónutala og tekur ekki hækkunum samkvæmt öðrum ákvæðum kjarasamningsins. Á uppbótina reiknast ekki orlofsfé. Hafi starfsmaðurinn gegnt hlutastarfi eða unnið hluta úr ári, skal hann fá greitt miðað við starfshlutfall á framangreindu tímabili.

Á sama hátt skal einnig starfsmaður sem látið hefur af starfi en starfað hefur samfellt í a.m.k. 3 mánuði (13 vikur) á árinu, fá greidda uppbót í desember, miðað við starfstíma og starfshlutfall. Sama gildir þótt starfsmaður sé frá störfum vegna veikinda eftir að greiðsluskyldu ráðuneytis lýkur eða í allt að 6 mánuði vegna fæðingarorlofs. Áunnin persónuuppbót skal gerð upp samhliða starfslokum.

Þann 1. maí 2020 tekur gildi nýr 4. kafli þar sem kveðið er á um orlofsuppbót og fellur þá þar með grein 1.8 úr gildi

1.8 Orlofsuppbót

- 1.8.1 Orlofsuppbót á samningstímanum verður sem hér segir:

Á árinu 2015	42.000 kr.
Á árinu 2016	44.500 kr.
Á árinu 2017	46.500 kr.
Á árinu 2018	48.000 kr.

Hinn 1. júní ár hvert skal starfsmaður sem er í starfi til 30. apríl næst á undan, fá greidda sérstaka eingreiðslu, orlofsuppbót, er miðast við fullt starf næstliðið orlofsár. Greitt skal hlutfallslega miðað við starfshlutfall og starfstíma.

Hafi starfsmaður látið af störfum á orlofsárinu vegna aldurs eða eftir am.k. 3 mánaða/13 vikna samfellt starf, skal hann fá greidda orlofsuppbót hlutfallslega miðað við unninn tíma og starfshlutfall. Sama gildir ef starfsmaður var frá störfum vegna veikinda eftir að greiðsluskyldu stofnunar lýkur eða vegna fæðingarorlofs allt að 6 mánuðum. Orlofsuppbót er föst fjárhæð og tekur ekki breytingum skv. öðrum ákvæðum samningsins. Á orlofsuppbót reiknast ekki orlofsfé.

2 Vinnutími

2.1 Almennt

2.1.1 Vinnuvika starfsmanns í fullu starfi er 40 stundir nema um skemmri vinnutíma sé sérstaklega samið.

Sjá fylgiskjal 1 vegna breytts fyrirkomulags vinnutíma í dagvinnu og fylgiskjal 2 vegna breytts fyrirkomulags í vaktavinnu.

2.1.2 Heimilt er að haga vinnu með öðrum hætti en í kafla þessum greinir með samkomulagi starfsmanna og forráðamanna stofnunar og með skriflegu samþykki samningsaðila.

2.1.3 Vinnutími starfsmanna skal vera samfelldur eftir því sem við verður komið.

2.1.4 Frídagar.

2.1.4.1 Almennir frí dagar eru laugardagar og sunnudagar.

2.1.4.2 Sérstakir frí dagar eru:

1. Nýársdagur
2. Skírdagur
3. Föstudagurinn langi
4. Laugardagur fyrir páska
5. Páskadagur
6. Annar í páskum
7. Sumardagurinn fyrsti
8. 1. maí
9. Uppstigningardagur
10. Hvítasunnudagur
11. Annar í hvítasunnu
12. 17. júní
13. Frídagur verslunarmanna
14. Aðfangadagur jóla eftir kl. 12
15. Jóladaur
16. Annar í jólum
17. Gamlársdagur eftir kl. 12

2.1.4.3 Stórhátíðardagar eru:

1. Nýársdagur
2. Föstudagurinn langi
3. Páskadagur
4. Hvítasunnudagur
5. 17. júní
6. Aðfangadagur jóla eftir kl. 12
7. Jóladaur
8. Gamlársdagur eftir kl. 12

2.2 Dagvinna

2.2.1 Dagvinna skal unnin á tímabilinu kl. 08:00-17:00 frá mánudegi til föstudags.

- 2.2.2 Forstöðumanni stofnunar er heimilt að verða við óskum einstakra starfsmanna um sveigjanlegan vinnutíma á tímabilinu kl. 07:00 – 18:00 á virkum dögum. Leita skal samþykkis samningsaðila þegar slíkar heimildir eru veittar.
- 2.2.3 Dagvinnumaður sem vinnur hluta af vikulegri vinnuskyldu sinni utan dagvinnutímabils skv. gr. 2.2.1, skal fá greitt álag skv. gr. 1.6.1 á þann hluta starfs síns. Hafi verið samið um rýmkun á dagvinnutímabili, skv. gr. 2.1.2 eða gr. 2.2.2, greiðist ekki álag utan þeirra tímamarka sem greinir í gr. 2.2.1.

2.3 Yfirvinna

- 2.3.1 Yfirvinna telst sú vinna sem fram fer utan tilskilins daglegs vinnutíma eða vaktar starfsmanns svo og vinna sem innt er af hendi umfram vikulega vinnutímaskyldu þótt á dagvinnutímabili sé.
- 2.3.2 Öll vinna sem unnin er á sérstökum frídögum skv. 2.1.4.2, greiðist sem yfirvinna skv. 1.5 nema vinnan falli undir ákvæði gr. 2.6.7.
- 2.3.3 Þegar starfsmaður er kallaður til vinnu sem ekki er í beinu framhaldi eða undanfari daglegrar vinnu hans, skal honum greitt yfirvinnukaup, minnst 4 klst.
- 2.3.4 Hafi starfsmaður skv. lögum eða samningi skemmri vikulega vinnuskyldu en gert er ráð fyrir í 2.1.1, skal vinna umfram hana greidd sem segir í greinum 2.3.5 - 2.3.6.
- 2.3.5 Óreglubundin vinna umfram hina skertu vinnuskyldu eða samfelld vinna skemur en einn mánuð greiðist með því kaupi sem greitt er fyrir yfirvinnu.
- 2.3.6 Samfelld reglubundin vinna einn mánuð eða lengur innan dagvinnumarka allt að fullri vinnuskyldu greiðist sem reiknað hlutfall af mánaðarlaunum enda hafi starfsmanni verið kynnt það áður en sú vinna hófst.
- 2.3.7 Öll yfirvinna skal greidd eftir á fyrir hvern mánuð eða hverja 30 daga og komi til útborgunar ekki síðar en 15 dögum eftir síðasta dag reikningstímabils. Sama gildir um greiðslu fyrir yfirvinnu á veikindatímabili.
- 2.3.8 Þegar um útköll eða aukavinnu er að ræða, skal þeirri meginreglu fylgt að þeir starfsmenn skuli kallaðir til starfa sem að jafnaði hafa viðkomandi starf með höndum.
- 2.3.9 Yfirvinnu skal skipt sem jafnast á milli starfsmanna.
- 2.3.10 Heimilt er starfsmanni, með samkomulagi við vinnuveitanda, að safna frídögum vegna yfirvinnu, á þann hátt að yfirvinnutímar komi til uppsöfnunar og frítöku á dagvinnutímabili en yfirvinnuálagið er greitt við næstu reglulegu útborgun. Samkomulag skal vera um töku frísins og það skipulagt þannig að sem minnst röskun verði á starfsemi stofnunar. Frí samkvæmt framansögðu, vegna undanfarandi almanaksárs, sem ekki hefur verið nýtt fyrir 15. apríl ár hvert, eða við starfslok, skal greitt út á dagvinnutaxta viðkomandi starfsmanns við næstu reglulegu útborgun.

*Yfirvinnuálag er 44,44% af yfirvinnutímakaupi starfsmanns.
Yfirvinnuálag skal ekki tekið út í frí, heldur skal það greitt við næstu reglulegu útborgun, þ.e. þegar yfirvinnan ella hefði komið til greiðslu.*

2.4 Hvíldartími

2.4.1 Gildissvið o.fl.

Hvað varðar gildissvið, hvíldartíma, vinnuhlé og fleira vísast til samnings ASÍ, BHM, BSRB og KÍ og samninganefndar ríkisins, Reykjavíkurborgar og launafélagar sveitarfélaga frá 23. janúar 1997, um ákveðna þætti er varða skipulag vinnutíma, sem fylgir kjarasamningi þessum sem fylgiskjal og telst hluti hans.

Í þessu sambandi vísast til leiðbeininga samráðsnefndar um skipulag vinnutíma, dags. 16. febrúar 2001. Samráðsnefnd þessi er skipuð skv. 14. gr. framangreinds samnings og er henni jafnframt falið að fjalla um ágreiningsmál sem upp kunna að koma vegna þeirra málefna sem þar er fjallað um.

2.4.2 Daglegur hvíldartími – um skipulag vinnutíma

Vinnutíma skal haga þannig að á 24 stunda tímabili, reiknað frá skipulögðu/venjubundnu upphafi vinnudags starfsmanns, fái starfsmaður a.m.k. 11 klst. samfellda hvíld. Verði því við komið, skal dagleg hvíld ná til tímabilsins frá kl. 23:00 til 06:00.

Óheimilt er að skipuleggja vinnu þannig að vinnutími á 24 klst. tímabili fari umfram 13 klst.

Skipulagt eða venjubundið upphaf vinnudags – skýring: Sé skipulagt upphaf vinnudags t.d. kl. 8:00, skal miða við það tímamark. Hafi starfsmaður á hinn bóginn fastan vinnutíma sem hefst t.d. kl. 20:00, skal sólarhringurinn miðaður við það tímamark. Í vaktavinnu er eðlilegt að miða upphaf vinnudags við merktan vinnudag á vaktskrá/varðskrá. Sé ekki um merktan vinnudag að ræða, t.d. aukavakt í vaktafríi, miðast upphafið við tímamörk síðasta merкта vinnudags.

Starfsmaður á rétt á a.m.k. 15 mínútna hléi ef daglegur vinnutími hans er lengri en 6 klst. Kaffi- og matarhlé teljast hlé í þessu sambandi.

2.4.3 Frávik frá daglegri lágmarkshvíld

2.4.3.1 Vaktaskipti. Á skipulegum vaktaskiptum er heimilt að stytta samfellda lágmarkshvíld starfsmanna í allt að 8 klst. Þetta á t.d. við þegar starfsmaður skiptir af morgunvakt yfir á næturvakt samkvæmt skipulagi vaktskrár.

Fráviksheimild þessi frá 11 klst. lágmarkshvíld á hins vegar ekki við þegar starfsmaður lýkur yfirvinnu og fer yfir á reglubundna vakt og öfugt.

Þar sem hér er um frávik frá meginreglunni um 11 klst. samfellda hvíld að ræða, verður að gera þá kröfu til vaktkerfis að það sé skipulagt þannig að skipti milli mismunandi tegunda vakta séu sem sjaldnast á vaktahring og að jafnaði reyni ekki á frávik þetta oftast en einu sinni í viku. Vinnan skal því skipulögð með sem jöfnustum hætti.

2.4.3.2 Sérstakar aðstæður. Við sérstakar aðstæður er heimilt að stytta samfellda lágmarkshvíld í allt að 8 klst. og lengja vinnulotu í allt að 16 klst., þ.e.a.s. við ófyrirsjáanleg atvik þegar bjarga þarf verðmætum. Ennfremur þegar almannahéill krefst þess og/eða halda þarf uppi nauðsynlegri heilbrigðis- eða öryggisþjónustu.

Sé heimildum til frávik frá daglegum hvíldartíma samkvæmt þessum lið beitt, skal starfsmaður fá samsvarandi hvíld í staðinn. Í beinu framhaldi af slíkri vinnulotu skal veita starfsmanni 11 klst. hvíld á óskertum launum sem hann annars hefði fengið.

- 2.4.3.3 **Truflun á starfsemi vegna ytri aðstæðna.** Ef truflun verður á starfsemi vegna ytri aðstæðna, svo sem vegna veðurs eða annarra náttúruafla, slysa, orkuskorts, bilana í vélum eða öðrum búnaði eða annarra slíkra ófyrirséðra atvika, má víkja frá ákvæðum um daglega lágmarkshvöld að því marki sem nauðsynlegt er til að koma í veg fyrir verulegt tjón þar til regluleg starfsemi hefur komist á að nýju.
- Um er að ræða tilvik sem ekki verða séð fyrir. Rétt er að kalla annan starfsmann til vinnu til að leysa þann starfsmann af sem ekki hefur náð tilskilinni hvöld, sé þess nokkur kostur.
- 2.4.4 **Vikulegur hvíldardagur**
Á hverju 7 daga tímabili skal starfsmaður fá a.m.k. einn vikulegan hvíldardag sem tengist beint daglegum hvíldartíma og skal við það miðað að vikan hefjist á mánudegi. Starfsmaður á þannig að fá 35 klst. samfellda hvíld einu sinni í viku.
- Að svo miklu leyti sem því verður við komið, skal vikulegur hvíldardagur vera á sunnudegi og starfsmaður fá frí á þeim degi. Þó má stofnun með samkomulagi við starfsmenn sína fresta vikulegum hvíldardegi þar sem sérstakar ástæður gera slík frávík nauðsynleg, þannig að í stað vikulegs hvíldardags komi tveir samfelldir hvíldardagar á hverjum tveimur vikum.
- Sé sérstök þörf á að skipuleggja vinnu þannig að vikulegum hvíldardegi sé frestað, skal haga töku hvíldardaga þannig að teknir séu tveir hvíldardagar saman.
- 2.4.5 **Fritökuréttur**
- 2.4.5.1 **Almenn skilyrði fritökuréttar.** Hafi stjórnandi metið það svo að brýn nauðsyn sé til að starfsmaður mæti til vinnu áður en 11 klst. lágmarkshvöld er náð, skapast fritökuréttur, 1½ klst. (í dagvinnu) fyrir hverja klukkustund sem hvíldin skerðist. Ávinnsla fritökuréttar einskorðast ekki við heilar stundir. Starfsmaður á ekki að mæta aftur til vinnu fyrr en að aflokinni 11 klst. hvíld nema hann hafi sérstaklega verið beðinn um það. Mæti starfsmaður eigi að síður áður en hann hefur náð hvíldinni, ávinnur hann sér ekki fritökurétt.
- 2.4.5.2 **Samfelld hvíld rofin með útkalli – fritökuréttur miðað við lengsta hlé.** Ef hvíld er rofin einu sinni eða oftar innan 24 stunda tímabils miðað við skipulagt/venjubundið upphaf vinnudags starfsmanns, skal bæta það sem vantar upp á að 11 klst. hvíld náist, miðað við lengsta hlé innan vinnulotu, með fritökurétti, 1½ klst. (dagvinnu) fyrir hverja klukkustund sem vantar upp á 11 klst. hvíld.
- 2.4.5.3 **Vinna umfram 16 klst.** Hafi starfsmaður unnið samtals meira en 16 klst. á einum sólarhring, þ.e. hverjum 24 klst., miðað við skipulagt/venjubundið upphaf vinnudags starfsmanns, án þess að ná 8 klst. samfelldri hvíld, skal starfsmaður undantekningarlaust fá 11 klst. samfellda hvíld að lokinni vinnu, án frádráttar á þeim launum sem hann annars hefði fengið. Fritökuréttur, 1,5 klst. (dagvinna) safnast upp fyrir hverja klst. sem unnin var umfram 16 klst.
- 2.4.5.4 **Aukinn fritökuréttur vegna samfelldrar vinnu umfram 24 klst.** Í þeim sérstöku undantekningartilvikum að starfsmaður vinni samfellt fullar 24 stundir, skal fritökuréttur aukast þannig að hver heil stund umfram 24 veitir fritökurétt sem er 1,8% lengri en sá fritökuréttur sem næsta stund á undan gaf.
- 2.4.5.5 **Vinna á undan hvíldardegi.** Vinni starfsmaður samkvæmt ákvörðun yfirmanns það lengi á undan hvíldardegi að ekki náist 11 klst. hvíld miðað við venjubundið upphaf vinnudags eða vaktar (sjá skýringaramma í gr. 2.4.2), skal starfsmaður mæta samsvarandi síðar við upphaf næsta reglubundna vinnudags, án frádráttar á þeim launum sem hann annars hefði fengið, ella safnast

upp frítökuréttur, 1½ klst. í dagvinnu fyrir hverja klukkustund sem hvíldin skerðist.

- 2.4.5.6 **Upplýsingar um frítökurétt á launaseðli.** Uppsafnaður frítökuréttur skal koma fram á launaseðli og hann skal veittur í hálfum eða heilum dögum.
- 2.4.5.7 **Frítaka.** Frítökuréttur skal veittur í samráði við starfsmann enda sé uppsafnaður frítökuréttur a.m.k. fjórar stundir og skal frítaka ekki veitt í styttri lotum en það. Leitast skal við að veita frí svo fljótt sem auðið er eða með reglubundnum hætti til að koma í veg fyrir að frí safnist upp.
- 2.4.5.8 **Greiðsla hluta frítökuréttar.** Heimilt er að greiða út ½ klst. (í dagvinnu) af hverri 1½ klst. sem starfsmaður hefur áunnið sér í frítökurétt, óski hann þess.
- 2.4.5.9 **Uppgjör við starfslok.** Við starfslok skal ótekin frítökuréttur gerður upp með sama hætti og orlof. Frítökuréttur fyrir ekki.
- 2.4.6 **Æðstu stjórnendur og aðrir þeir sem ráða vinnutíma sínum sjálfir.** Aðilar þessir geta eðli málsins samkvæmt ekki áunnið sér frítökurétt, sbr. einnig gildissvið vinnuverndarákvæða um þá í tilskipun Evrópusambandsins nr. 93/104/EC, 1. tölul. a-liðar, 17. gr. og 4. mgr. 1. gr. framangreinds samnings aðila vinnumarkaðarins dags. 23.01.1997.

2.5 Bakvaktir og bakvaktafrí

- 2.5.1 Með bakvakt er átt við að starfsmaður sé ekki við störf en reiðubúinn til að sinna útkalli. Það telst ekki bakvakt ef starfsmaður dvelst á vinnustað að beiðni yfirmanns. Um greiðslu fyrir bakvakt sjá gr. 1.6.2.
- 2.5.2 Starfsmaður á rétt á frí í stað greiðslu álags fyrir bakvakt sem hér segir:
20 mínútna frí jafngildir 33,33% vaktaálagi
27 mínútna frí jafngildir 45% vaktaálagi
54 mínútna frí jafngildir 90% vaktaálagi.
- 2.5.3 Bakvaktargreiðsla fellur niður þann tíma sem yfirvinnukaup er greitt.
- 2.5.4 Fyrir reglubundna bakvakt sem skipulögð er allt árið, skal veita frí sem svarar mest 80 klst. fyrir hverjar 1200 klst. á bakvakt. Frí þetta skal veita hlutfallslega miðað við starfshlutfall og starfstíma.

Ákvæði til bráðabirgða: Þeir starfsmenn sem fyrir gildistöku samnings 1. apríl 2001, höfðu lengri frí, allt að 96 vinnuskyldustundum fyrir hverjar 1440 klst., skulu halda því á meðan á samfelldri ráðningu þeirra stendur.

- 2.5.5 Unnar stundir á bakvöktum skulu ekki dregnar frá þegar bakvaktarstundir á ári eru taldar, sbr. gr. 2.5.4.
- 2.5.6 Geislafræðingar á myndgreiningardeildum skulu fá vetrarfrí til viðbótar almennu orlofi sem svarar 16 dögum fyrir hvert heilt ár í starfi.
- 2.5.7 Leyfi skv. gr. 2.5.4 og 2.5.6 má veita hvenær árs sem er en hvorki er heimilt að flytja það milli ára né bæta því við sumarleyfi.
- Heimilt er að semja við starfsmann um greiðslu í stað fría skv. gr. 2.5.4 og 2.5.6. Greiðsla þessi miðast við tímakaup í dagvinnu skv. gr. 1.4.1.
- 2.5.8 Heimilt er með samkomulagi starfsmanna og forráðamanna stofnunar og með skriflegu samþykki samningsaðila að semja um annað fyrirkomulag á greiðslu fyrir bakvaktir en að framan greinir. T.d. er heimilt að semja um ákveðinn fjölda klukkustunda fyrir bakvakt án tillits til tímalengdar. Ef samið er um aðrar bakvaktargreiðslur en um getur í gr. 1.6.2, skal, að teknu tilliti til útkallatíðni og

lengdar útkalla á tilteknu viðmiðunartímabili, semja um að bakvaktageiðslur falli ekki niður í útköllum, að hluta til eða öllu leyti.

2.6 Vaktavinna

2.6.1 Þeir sem vinna á reglubundnum vöktum, skulu fá vaktaálag fyrir unnin störf á þeim tíma er fellur utan venjulegs dagvinnutímabils.

2.6.2 Þar sem unnið er á reglubundnum vöktum skal leggja fram drög að vaktskrá 6 vikum áður en hún tekur gildi. Við gerð vaktskrár skal kappkostað að uppsöfnun vinnutíma sé takmörkuð eins og frekast er unnt. Starfsmenn fá í framhaldinu einnar viku svigrúm til að gera athugasemdir og óska eftir breytingum á fyrirbyggjandi drögum að vaktskrá. Endanleg vaktskrá skal svo lögð fram mánuði áður en fyrsta vakt skv. skránni hefst nema samkomulag sé við starfsmenn um skemmri frest. Ef vaktskrá er breytt með skemmri fyrirvara en 24 klst. skal viðkomandi starfsmanni greitt aukalega 3 klst. í yfirvinnu. Sé fyrirvarinn 24–168 klst. (ein vika) skal greiða 2 klst. í yfirvinnu.

Hér er eingöngu átt við breytingu á skipulagðri vakt en ekki aukavakt.

2.6.3 Við samningu vaktskrár skal þess gætt að helgidagavinna skiptist sem jafnast á starfsmenn.

2.6.4 Að jafnaði skulu vaktir vera á bilinu 4 - 10 klst. að lengd. Heimilt er, sbr. gr. 2.1.2, að semja um aðra tímalengd vakta.

2.6.5 Þar sem nauðsyn er samvistartíma við vaktaskipti, skal fella hann inn í hinn reglulega vinnutíma eftir nánara samkomulagi við starfsfólk.

2.6.6 Skipulagi vaktavinnu skal haga þannig að starfsmenn fái að jafnaði 2 samfellda frídaga í viku.

2.6.7 Starfsmaður sem vinnur á reglubundnum vöktum alla daga ársins, getur í stað greiðslna skv. gr. 2.3.2 fengið frí á óskertum föstum launum í 88 vinnuskyldustundir á ári miðað við fullt starf í heilt ár. Vinnu sem fellur á sérstaka frídaga og stórhátíðardaga sbr. framanritað, skal auk þess launa með álagi skv. gr. 1.6.1, sé þessi kostur valinn. Ávinnsla leyfisins miðast við almanaksárið. Starfsmaður sem óskar eftir að breyta vali sínu á milli leyfis og greiðslu, skal tilkynna það skriflega til viðkomandi stofnunar fyrir 1. desember næst á undan.

Gildir um vaktavinnu sem unnin er 365 daga ársins.

Með reglubundnum vöktum er átt við vaktir sem skipulagðar eru alla daga ársins að meðtöldum sérstökum frídögum og stórhátíðardögum.

Sérákvæði félagsmanna sem áður voru í Starfsmannafélagi Siglufjarðar-kaupstaðar. Gildir fyrir þá sem ráðnir voru fyrir 11. mars 2005 og starfað hafa samfelld síðan:

Starfsmenn sem vinna á reglubundnum vöktum, skulu, miðað við ársstarf, í stað greiðslna skv. 2.3.2 fá 12 samfellda frídaga á orlofstímabili og greiðslu sem nemur 6 daga dagvinnukaupi viðkomandi starfsmanns enda fái þeir ekki greidda yfirvinnu fyrir staðnar vaktir á sérstökum frídögum eða stórhátíðardögum. Heimilt er með samkomulagi að taka 6 daga frí utan orlofstímabils í stað 6 daga greiðslu. Samningsaðilar eiga rétt á að semja á samsvarandi hátt fyrir hlutavinnandi fólk.

Vinnu sem fellur á sérstaka frídaga og stórhátíðardaga, skal auk þess launa með vaktaálagi skv. 1.6.1, sé þessi kostur valinn.

Réttur til áunninna frídaga veitist þannig að 2/3 hlutar komi á fyrri helming árs og 1/3 hluti á síðari helming árs.

2.6.8 Þeir vaktavinnumenn sem ekki notfæra sér eða njóta heimilda skv. 2.6.7, skulu eiga kost á svofelldum uppgjörsmáta:

Greitt verði samkvæmt vaktskrá yfirvinnukaup eða stórhátíðakaup skv. gr. 1.5.1 eða 1.5.2 fyrir vinnu á sérstökum frídögum og stórhátíðardögum þó aldrei minna en 8 klst. fyrir hvern merktan vinnudag.

Bættur skal hver dagur sem ekki er merktur vinnudagur á vaktskrá og fellur á sérstakan frídag eða stórhátíðardag annan en laugardag eða sunnudag (laugardagur fyrir páska undanskilinn) með greiðslu yfirvinnukaups í 8 klst. eða með öðrum frídegi.

Bæta skal skv. ofansögðu með 8 klst. þá daga sem taldir eru upp í greinum 2.1.4.2 og 2.1.4.3 að undanskildum aðfangadegi og gamlársdegi sem bætast með 4 klst., hvoru tveggja miðað við fullt starf.

2.6.9 Starfsmenn í vaktavinnu hafa ekki sérstaka matar- og kaffitíma. Starfsmönnum er þó heimilt að neyta matar og kaffis við vinnu sína á vaktinni ef því verður við komið starfsins vegna. Vegna þessarar takmörkunar skal greiða 25 mínútur á yfirvinnukaupi fyrir hverja vakt óháð lengd vaktar.

2.6.10 Vinni vaktavinnumenn yfirvinnu eða aukavakt, skal til viðbótar unnum tíma greiða 12 mínútur fyrir hvern fullan unninn klukkutíma nema starfsmaður taki matar- og kaffitíma á vaktinni. Skulu þá þeir matar- og kaffitímar teljast til vinnutímans allt að 12 mínútur fyrir hvern fullan unninn klukkutíma.

2.6.11 Starfsmenn sem vinna reglubundna vaktavinnu, skulu undanþegnir næturvöktum ef þeir óska er þeir hafa náð 50 ára aldri.

3 Matar- og kaffitímar, fæði og mötuneyti

3.1 Matar- og kaffitímar á dagvinnutímabili

- 3.1.1 Matartími skal vera á tímabilinu kl. 11:30-13:30. Hann skal vera 60 mínútur og telst ekki til vinnutíma.
- 3.1.2 Heimilt er að lengja, stytta eða fella niður matartíma með samkomulagi fyrirsvarsmanna stofnunar og einfalds meirihluta þeirra starfsmanna sem málið varðar.
- 3.1.3 Sé matartíma á dagvinnutímabili breytt skv. 3.1.2, lýkur dagvinnutímabili þeim mun síðar eða fyrr. Séu matartímar lengdir skv. 3.1.2, telst lengingin ekki til vinnutímans.
- 3.1.4 Á venjulegum vinnudegi skulu vera 2 kaffitímar, 15 mínútur og 20 mínútur, og teljast þeir til vinnutíma.
- 3.1.5 Kaffitíma má lengja, stytta eða fella niður með sama hætti og matartíma.

3.2 Matar- og kaffitímar í yfirvinnu

- 3.2.1 Sé unnin yfirvinna, skulu vera matartímar, 1 klst., kl. 19-20 að kvöldi, kl. 03-04 að nóttu og á tímabilinu kl. 11:30-13:30 á frídögum skv. 2.1.4. Matartímar þessir á yfirvinnutímabili teljast til vinnutímans.
- 3.2.2 Sé unnin yfirvinna eða aukavakt, skulu kaffitímar vera kl. 17:00, 23:00 og kl. 05:00, 20 mínútur í hvert skipti og kl. 07:45, einn kaffitími í 15 mínútur. Kaffi- og matartímar í yfirvinnu á tímabilinu kl. 08 - 17 skulu vera þeir sömu og í dagvinnu.

3.3 Vinna í matar- og kaffitímum

- 3.3.1 Sé unnið í matartíma þannig að matarhlé nái ekki fullum umsömdum tíma, skal matartíminn að sama hluta greiðast með yfirvinnukaupi.
- 3.3.2 Matar- og kaffitímar á yfirvinnutímabili sem unnir eru, greiðast sem viðbót við yfirvinnutíma og auk þess kaffitímar í yfirvinnu, sé unnið að fremri mörkum þeirra.

3.4 Fæði og mötuneyti

- 3.4.1 Starfsmenn sem eru við störf á föstum vinnustað, skulu hafa aðgang að matstofu eftir því sem við verður komið sbr. 3.4.2. Matstofa telst sá staður í þessu tilviki þar sem hægt er að bera fram heitan eða kaldan mat, aðfluttan eða eldaðan á staðnum. Húsakynni og aðstaða skulu vera í samræmi við kröfur viðkomandi heilbrigðisyfirvalda. Starfsmenn greiða efnisverð matarins en annar rekstrarkostnaður greiðist af viðkomandi stofnun.
- 3.4.2 Á þeim vinnustöðum þar sem ekki eru starfrækt mötuneyti, skal reynt að tryggja starfsmönnum aðgang að nærliggjandi mötuneyti á vegum ríkisins eða

látinn í té útbúnaður til að flytja matinn á matstofu vinnustaðar þannig að starfsmönnum sé flutningur matarins að kostnaðarlausu

- 3.4.3 Ef keyptur er matur hjá öðrum aðila en greint er í gr. 3.4.2, skulu starfsmenn greiða fyrir sambærilegan mat upphæð er svarar til meðaltalsverðs er starfsmenn greiða í tveimur mötuneytum, þ.e. mötuneytum í Arnarhvoli og Borgartúni 7.
- 3.4.4 Starfsmaður sem hefur ekki aðgang að matstofu en ætti að hafa það skv. gr. 3.4.1, skal fá það bætt með fæðispeningum sem nema 458,86 kr. fyrir hvern vinnuskyldudag enda séu þá uppfyllt neðantalin skilyrði:
1. Vinnuskylda starfsmanns sé minnst sem svarar hálfri stöðu á viku.
 2. Starfsmaður hafi vinnuskyldu á föstum vinnustað frá kl. 11:00 - 14:00 að frádregnu matarhléi.
 3. Matarhlé sé aðeins 1/2 klst.
- 3.4.5 Starfsmaður á vakt þegar matstofa vinnustaðar er ekki opin skal fá það bætt með fæðispeningum sem nema 458,86 kr. enda sé vinnuskylda starfsmanns a.m.k. 1 klst. fyrir og 1 klst. eftir umsamda matartíma á viðkomandi vakt sbr. tímasetningar matartíma í gr. 3.2.1.
- 3.4.6 Upphæð fæðispeninga breytist á þriggja mánaða fresti í samræmi við matvörulið vísitölu neysluverðs (01 Matur og drykkjarvörur) með vísitölu nóvembermánaðar 2018 sem grunnvísitölu (169,9 stig miðað við undirvísitölur frá 2008).
- 3.4.7 Þar sem mötuneyti eru á vinnustöðum, skulu starfsmenn sem kaupa þar fæði, tilnefna 2 trúnaðarmenn úr sínum hópi til þess að fylgjast með rekstri mötuneytisins og eiga aðgang að reikningum þess.

4 Orlof

4.1 Lengd orlofs

- 4.1.1 Lágmarksorlof skal vera 192 vinnuskyldustundir miðað við fullt ársstarf. Starfsmaður sem unnið hefur hluta af fullu starfi eða hluta úr ári skal fá orlof 16 vinnuskyldustundir fyrir fullt mánaðarstarf. Þegar starfsmaður í vaktavinnu fer í orlof, skal hann fá óbyggjandi upplýsingar um hvenær hann skuli mæta á vakt að orlofi loknu og skal þá að jafnaði miða við að vaktskrá haldist óbreytt.
- 4.1.2 Starfsmaður sem nær 30 ára aldri á því almanaksári sem tímabil sumarorlofs tilheyrir, fær að auki orlof sem svarar til 24 vinnuskyldustunda í dagvinnu. Starfsmaður sem nær 38 ára aldri fær enn að auki orlof sem svarar til 24 vinnuskyldustunda í dagvinnu.
- 4.1.3 Starfsmaður sem hafði áunnið sér rétt umfram það sem um getur í gr. 4.1.1 fyrir undirritun samninga 30. apríl 1997, skal halda honum en um frekari ávinnslu fer skv. gr. 4.1.2.

Sérákvæði félagsmanna sem áður voru í Starfsmannafélagi Siglufjarðar-kaupstaðar. Gildir fyrir þá sem ráðnir voru fyrir 27. apríl 2001 og starfað hafa samfellt síðan:

Lágmarksorlof var 208 vinnuskyldustundir miðað við fullt ársstarf, eftir 6 ára starf 240 vinnuskyldustundir og eftir 12 ára starf 272 vinnuskyldustundir. Orlofsfé var 11,11%, eftir 6 ára starf 13,04% og eftir 12 ára starf 15,04%.

Sérákvæði félagsmanna sem áður voru í Starfsmannafélagi Skagafjarðar. Gildir fyrir þá sem ráðnir voru fyrir 30. apríl 1997 og starfað hafa samfellt síðan:

Eldri réttur var sem hér segir:

	8 ára st./40 ára	12 ára st./50 ára	15 ára starf
Viðbótarorlof:	24 stundir	24 stundir	24 stundir
Orlofsfé	11,59%	13,04%	13,04%

Sérákvæði félagsmanna sem áður voru í Félagi opinberra starfsmanna í Húnavatnssýslum. Gildir fyrir þá sem ráðnir voru fyrir 30. apríl 1997 og starfað hafa samfellt síðan:

Lágmarksorlof var 192 vinnuskyldustundir miðað við fullt ársstarf, eftir 8 ára starf eða við 40 ára aldur 216 vinnuskyldustundir, eftir 12 ára starf eða við 45 ára aldur 240 vinnuskyldustundir og eftir 15 ára starf eða við 50 ára aldur 264 vinnuskyldustundir. Orlofsfé var 10,17%, eftir 8 ára starf eða við 40 ára aldur 11,59% og eftir 12 ára starf eða við 50 ára aldur 13,04%.

4.2 Orlofsfé

- 4.2.1 Starfsmaður skal fá 10,17% orlofsfé á yfirvinnu og álagsgreiðslur samkvæmt samningi þessum. Við 30 ára aldur skal hann fá 11,59%. Við 38 ára aldur skal hann fá 13,04%.

- 4.2.2 Starfsmaður sem hafði áunnið sér rétt umfram það sem um getur í gr. 4.2.1 fyrir undirritun samninga 30. apríl 1997, skal halda honum en um frekari ávinnslu fer skv. gr. 4.2.1.

4.3 Orlofsárið

- 4.3.1 Orlofsárið er frá 1. maí til 30. apríl.

4.4 Sumarorlofstímabil

- 4.4.1 Tímabil sumarorlofs er frá 1. maí til 15. september.

- 4.4.2 Starfsmaður á rétt á að fá 160 vinnuskyldustunda orlof sitt á sumarorlofstímabilinu og allt að fullu orlofi á sama tíma, verði því við komið vegna starfa stofnunarinnar. Eigi starfsmaður lengra orlof skv. gr. 4.1.2, á hann rétt á að fá allt orlof sitt á sumarorlofstímabilinu, verði því við komið vegna starfa stofnunarinnar.

- 4.4.3 Sé orlof eða hluti orlofs tekið eftir að sumarorlofstímabili lýkur, skal sá hluti orlofsins lengjast um 1/4. Sama gildir um orlof sem tekið er fyrir sumarorlofstímabil skv. beiðni stofnunar.

4.5 Ákvörðun orlofs

- 4.5.1 Yfirmaður ákveður í samráði við starfsmenn hvenær orlof skuli veitt. Honum er skylt að verða við óskum starfsmanna um hvenær orlof skuli veitt á sumarorlofstíma ef því verður við komið vegna starfa stofnunarinnar. Yfirmaður skal að lokinni könnun á vilja starfsmanna tilkynna svo fljótt sem unnt er og í síðasta lagi mánuði fyrir byrjun orlofs hvenær orlof skuli hefjast nema sérstakar ástæður hamli.

4.6 Veikindi í orlofi

- 4.6.1 Veikist starfsmaður í orlofi, telst sá tími sem veikindum nemur ekki til orlofs enda sanni starfsmaður með læknisvottorði að hann geti ekki notið orlofs. Tilkynna skal yfirmanni án tafar með sannanlegum hætti ef um veikindi eða slys í orlofi er að ræða.

4.7 Frestun orlofs

- 4.7.1 Nú tekur starfsmaður ekki orlof eitthvert ár og á hann þá rétt á, með samþykki yfirmanns, að leggja saman orlof þess árs og hins næsta til orlofstöku síðara árið.

- 4.7.2 Nú tekur starfsmaður ekki orlof eða hluta af orlofi samkvæmt beiðni yfirmanns síns og geymist þá orlofið til næsta árs ella ber honum þá yfirvinnukaup fyrir starf sitt þann tíma. Annars er starfsmönnum óheimilt að taka vinnu í stað orlofs í starfsgrein sinni.

4.8 Áunninn orlofsréttur

- 4.8.1 Greiða skal dánarbúi áunninn orlofsrétt látins starfsmanns.

4.9 Orlofssjóður

- 4.9.1 Ríkissjóður greiðir sérstakt gjald í Orlofssjóð Kjalar. Gjald þetta skal nema 0,50% af heildarlaunum félagsmanna Kjalar í þjónustu ríkisins. Gjaldið skal greiða mánaðarlega eftir á skv. útreikningi launagreiðanda.

4. kafli breytist frá 1. maí 2020 og verður svohljóðandi:

4.1 Lengd orlofs

- 4.1.1 Orlof skal vera 30 dagar (240 stundir miðað við 40 stunda vinnuviku) miðað við fullt starf. Ávinnsla orlofs skal vera hlutfallsleg miðað við starfshlutfall og starfstíma starfsmanns.

4.2 Orlofsfé og orlofsuppbót

- 4.2.1 Starfsmaður skal fá 13,04% orlofsfé á yfirvinnu og álagsgreiðslur skv. samningi þessum.

- 4.2.2 Orlofsuppbót á samningstímanum verður sem hér segir:

Á árinu 2019 50.000 kr.

Á árinu 2020 51.000 kr.

Á árinu 2021 52.000 kr.

Á árinu 2022 53.000 kr.

Hinn 1. júní ár hvert skal starfsmaður sem er í starfi til 30. apríl næst á undan, fá greidda sérstaka eingreiðslu, orlofsuppbót, er miðast við fullt starf næstliðið orlofsár. Greitt skal hlutfallslega miðað við starfshlutfall og starfstíma.

Hafi starfsmaður látið af störfum á orlofsárinu vegna aldurs eða eftir a.m.k. 3 mánaða/13 vikna samfellt starf á orlofsárinu, skal hann fá greidda orlofsuppbót hlutfallslega miðað við unninn tíma og starfshlutfall. Sama gildir ef starfsmaður var frá störfum vegna veikinda eftir að greiðsluskyldu stofnunar lýkur eða vegna fæðingarorlofs allt að 6 mánuðum. Orlofsuppbót er föst fjárhæð og tekur ekki breytingum skv. öðrum ákvæðum samningsins. Á orlofsuppbót reiknast ekki orlofsfé. Áunnin orlofsuppbót skal gerð upp samhliða starfslokum.

4.3 Orlofsárið

- 4.3.1 Orlofsárið er frá 1. maí til 30. apríl.

- 4.3.2 Ef breytingar verða á starfshlutfalli á orlofsárinu þarf að taka tillit til þess í launaútreikningi við töku orlofsins.

4.4 Sumarorlof

- 4.4.1 Tímabil sumarorlofs er frá 1. maí til 15. september.

- 4.4.2 Starfsmaður á rétt á að fá allt að 30 daga orlof, þar af 15 daga samfellda, á sumarorlofstímabilinu, enda verði því við komið vegna starfa stofnunar.

4.5 Ákvörðun orlofs

4.5.1 Yfirmaður ákveður, í samráði við starfsmann, hvenær orlof skuli veitt. Yfirmanni er skylt að verða við óskum starfsmanna um hvenær orlof skuli veitt enda verði því við komið vegna starfsemi stofnunar.

Ákvörðun um sumarorlof skal liggja fyrir svo fljótt sem verða má og eigi síðar en 31. mars og tilkynnt starfsmanni með sannanlegum hætti, svo sem í tímaskráningarkerfi stofnunar, nema sérstakar aðstæður hamli.

4.5.2 Sé orlof eða hluti orlofs tekið utan sumarorlofstímabils, að skriflegri beiðni yfirmanns, skal sá hluti orlofsins lengjast um 25%.

4.6 Frestun orlofs

4.6.1 Flutningur orlofs milli ára er óheimill, sbr. þó grein 4.6.2 og 4.6.3.

4.6.2 Ef starfsmaður tekur ekki orlof eða hluta af orlofi, að skriflegri beiðni yfirmanns, getur orlofið geymt til næsta orlofsárs, enda hafi starfsmaður ekki lokið orlofstöku á orlofsárinu. Sama gildir um starfsmann í fæðingar- og foreldraorlofi. Í slíkum tilvikum getur uppsafnað orlof þó aldrei orðið meira en 60 dagar.

Upplýsingar um stöðu þegar áunnins og ótekens orlofs skulu vera starfsmönnum aðgengilegar í tímaskráningarkerfi stofnunar.

4.6.3 Veikist starfsmaður í orlofi, telst sá tími sem veikindum nemur ekki til orlofs, enda sanni starfsmaður með læknisvottorði að hann geti ekki notið orlofs.

Tilkynna skal yfirmanni án tafar með sannanlegum hætti ef um veikindi eða slys í orlofi er að ræða.

Í slíkum tilvikum er heimilt að flytja ótekið orlof til næsta árs, sbr. grein 4.6.2.

4.6.4 Komi starfsmaður úr öðru starfi án þess að hafa þar notið áunnins orlofs, þá á hann rétt á ólaunuðu orlofi í allt að 30 daga.

4.6.5 Hafi starfsmaður sem átti gjaldfallið orlof þann 1. maí 2019, allt að 60 daga, ekki nýtt þá daga fyrir 30. apríl 2023, falla þeir dagar niður sem eftir standa.

4.7 Áunninn orlofsréttur

4.7.1 Greiða skal dánarbúi áunninn orlofsrétt látins starfsmanns.

4.8 Orlofssjóður

4.8.1 Ríkissjóður greiðir sérstakt gjald í orlofssjóð. Gjald þetta skal nema 0,5% af heildarlaunum. Gjaldið skal greiða mánaðarlega eftir á skv. útreikningi launagreiðanda.

5 Ferðir og gisting

5.1 Ferðakostnaður og gisting samkvæmt reikningi

- 5.1.1 Kostnaður vegna ferðalaga innanlands á vegum vinnuveitanda skal greiðast eftir reikningi enda fylgi fullnægjandi frumgögn. Sama gildir ef hluti vinnudags er unninn svo langt frá föstum vinnustað að starfsmaður þarf að kaupa sér fæði utan heimilis eða fasts vinnustaðar.
- 5.1.2 Starfsmenn skulu fá fyrirframgreiðslu áætlaðs ferðakostnaðar.
- 5.1.3 Um uppgjör ferðakostnaðar, þar með talið akstursgjald, fer eftir sömu reglum og um uppgjör yfirvinnu.
- 5.1.4 Félagsmenn sem kjörnir eru á þing BSRB og til annarra fundarsetu á vegum félagsins, skulu fá til þess frí á fullum launum enda sé haft samráð við viðkomandi yfirmann.

5.2. Dagpeningar innanlands

- 5.2.1 Greiða skal gisti- og fæðiskostnað með dagpeningum, sé um það samkomulag eða ekki unnt að leggja fram reikninga.
- 5.2.2 Dagpeningar á ferðalögum innanlands skulu ákveðnir af nefnd skv. 5.8.

5.3 Greiðsluháttur

- 5.3.1 Fyrirfram skal af stofnun og starfsmanni ákveðið hvaða háttur á greiðslu ferðakostnaðar skal viðhafður hverju sinni.

5.4 Vinnusókn og ferðir

- 5.4.1 Starfsmaður skal sækja vinnu til fasts ráðningarstaðar á eigin vegum og í tíma sínum.
- 5.4.2 Frá grein 5.4.1 eru eftirtalin frávík:
- 5.4.2.1 Starfsmanni skal séð fyrir ferð eða honum greiddur ferðakostnaður að og frá vinnustað ef öll eftirfarandi skilyrði eru uppfyllt:
- Að starfsmaður hefji eða ljúki vinnu á þeim tímum sem strætisvagnar ganga ekki.
 - Að heimili starfsmanns sé lengra en 1,5 km (loftlína) frá vinnustað.
 - Að vinnustaður sé innan leiðakerfis strætisvagna. Með leiðakerfi er átt við skipulagðar ferðir þar sem gert er ráð fyrir að minnsta kosti einni ferð á klukkustund innan hvers skilgreinds þéttbýliskjarna í viðkomandi tilviki.
 - Að ekki sé lengra en 1,5 km frá biðstöð að vinnustað.
- Starfsmanni er ekki séð fyrir ferð eða honum greiddur ferðakostnaður fyrir lengri vegalengd en sem nemur 15 km (loftlína) frá vinnustað.
- 5.4.2.2 Ef ákvæði greinar 5.4.2.1 eiga ekki við, en vinnustaður er innan þéttbýlis, skal starfsmanni séð fyrir ferðum að og frá vinnustað innan 15 km fjarlægðar

(loftlína), en þó utan 1,5 km (loftlína), þegar starfsmaður hefur eða lýkur vinnu á tímabilinu frá kl. 00:00 til kl. 07:00 virka daga og frá kl. 00:00 til kl. 12:00 á almennum eða á sérstökum frídögum skv. gr. 2.1.4.2 og 2.1.4.3.

5.4.2.3 Þær stofnanir sem staðsettar eru a.m.k. 1,5 km utan ytri marka næsta þéttbýlis skulu, í stofnanasamningi skv. kafla 11, semja um greiðslur ferðakostnaðar fyrir þá starfsmenn sem ekki búa á staðnum.

5.4.2.4 Ef um sérstakar aðstæður er að ræða, til dæmis dvöl í óbyggðum, á sjó eða langdvöl á ferðum er í stofnanasamningi skv. kafla 11, heimilt að semja um greiðslu ferðakostnaðar.

5.5 Ferðatími erlendis

5.5.1 Þegar starfsmaður fer utan að frumkvæði vinnuveitanda og á vegum hans skulu greiðslur vegna slíks óhagræðis vera með eftirfarandi hætti:

Sé brottför flugs á virkum degi fyrir kl. 10:00 og/eða heimkoma eftir kl. 15:00 skal starfsmaður fá greiðslu sem nemur þremur álagsstundum á 33,33% álagi skv. gr. 1.6.1 fyrir hvort tilvik.

Á almennum og sérstökum frídögum skal samsvarandi greiðsla nema sex álagsstundum á 55% álagi skv. gr. 1.6.1, án tillits til þess hvenær dags flugið er.

Heimilt er að semja um frítíma í stað greiðslu ferðatíma, sbr. grein 2.5.2.

5.6 Dagpeningar á ferðum erlendis

5.6.1 Ferðakostnaður á ferðalögum erlendis, annar en fargjöld, greiðist með dagpeningum sem skulu ákveðnir af nefnd skv. 5.8.

5.6.2 Af dagpeningum á ferðalögum erlendis ber að greiða allan venjulegan ferðakostnað annan en fargjöld svo sem kostnað vegna ferða að og frá flugvöllum, fæði, húsnæði, minni háttar risnu, hvers konar persónuleg útgjöld.

5.7 Dagpeningar vegna námskeiða o.fl.

5.7.1 Dagpeningar vegna námskeiða, þjálfunar- og eftirlitsstarfa skulu ákveðnir af nefnd skv. gr. 5.8.

5.8 Ferðakostnaðarnefnd

5.8.1 Upphæð dagpeninga samkvæmt samningi þessum skal endurskoða þegar þörf er á og samningsaðili óskar þess þó ekki sjaldnar en á þriggja mánaða fresti. Endurskoðunin skal unnin af nefnd er sé skipuð einum fulltrúa BSRB, einum fulltrúa BHM og tveimur fulltrúum tilnefndum af fjármálaráðherra.

5.8.2 Nefnd þessi skal einnig endurskoða flokkun landa eftir dvalarkostnaði svo og greiðslu fyrir afnot eigin bifreiðar starfsmanna, sé notkun hennar nauðsynleg vegna starfsins.

5.8.3 Náist ekki samkomulag í nefndinni, skal oddamaður tilnefndur af Hagstofu Íslands.

5.9 Ferðir með nemendur og skjólstæðinga

- 5.9.1 Þegar starfsmenn ferðast með og annast nemendur og/eða skjólstæðinga á ferðalögum skal hver ferðadagur reiknast 12 klst., 8 dagvinnutímar og 4 yfirvinnutímar. Vegna næturgistingar á ferðalögum með nemendur og/eða skjólstæðinga greiðast auk þess 4 klst. í yfirvinnu. Vegna ferðalaga með nemendur og/eða skjólstæðinga til eða frá útlöndum að nóttu til þar sem ferðatími er á tímabilinu kl. 00.00 til 07:00 eru greiddar 4 klst. í yfirvinnu. Þegar um dagsferðir innanlands er að ræða er greidd yfirvinna samkvæmt vinnuframlagi.
- 5.9.2 Ef starfsmaður er á ferð með skjólstæðingi og annast hann einn skal greitt fyrir allan sólarhringinn á meðan ferð stendur. Ef starfsmaður fer í ferðalag með skjólstæðingi að beiðni yfirmanns á frídegi sínum skal hann bættur með öðrum frídegi eða greiðslu yfirvinnu.

6 Aðbúnaður og hollustuhættir

6.1 Réttur starfsmanna

6.1.1 Starfsmenn skulu njóta réttinda skv. lögum nr. 46/1980, um aðbúnað, hollustuhætti og öryggi á vinnustöðum, enda falli starf þeirra ekki undir önnur lög.

6.2 Um vinnustaði

6.2.1 Vinnustaður skal þannig úr garði gerður að þar sé gætt fyllsta öryggis og góðs aðbúnaðar og hollustuhátta, sbr. VI. kafla laga nr. 46/1980.

6.2.2 Gert er ráð fyrir því að starfsfólk geti sinnt reglubundnum störfum sínum innan hefðbundins vinnudags. Mikilvægt er að stofnanir setji sér viðverustefnu þar sem m.a. er skerpt á skilum milli vinnu og einkalífs. Í þeim tilvikum sem starfsfólk þarf að sinna vinnu utan hefðbundins vinnutíma skal það koma fram í starfslýsingu og starfskjörum viðkomandi. Að öðrum kosti skal greiða sérstaklega fyrir vinnuframlag sem yfirmaður krefst af starfsmanni utan hefðbundins vinnutíma.

6.3 Lyf og sjúkragögn

6.3.1 Algengustu lyf og sjúkragögn skulu vera fyrir hendi á vinnustað til nota við fyrstu aðgerð í slysatilfellum. Lyf og sjúkragögn skulu vera í vörslu og á ábyrgð verkstjóra og trúnaðarmanna.

6.4 Öryggiseftirlit

6.4.1 Á vinnustöðum skal vera fyrir hendi til afnota tæki og öryggisbúnaður sem Vinnueftirlit ríkisins telur nauðsynlegan.

6.4.2 Skipa skal öryggisverði, öryggistrúnaðarmenn og öryggisnefndir í samræmi við II. kafla laga nr. 46/1980.

6.5 Slysahætta

6.5.1 Varast skal eftir föngum að starfsmaður sé einn við störf þar sem slysahætta er mikil. Um þetta atriði skal semja þar sem það á við.

6.6 Læknisskoðun

6.6.1 Á vinnustöðum þar sem sérstök hætta er á heilsutjóni starfsmanna, getur starfsmannafélag óskað sérstakrar læknisskoðunar á starfsfólki. Telji sérmenntaður embættislæknir Vinnueftirlits ríkisins slíka skoðun nauðsynlega, skal hún framkvæmd svo fljótt sem unnt er.

7 Tryggingar

7.1 Slysaftryggingar

7.1.1 Starfsmenn skulu slysaftryggðir fyrir dauða eða vegna varanlegrar örorku sem hér segir:

7.1.2 Dánarslysabætur eru:

1. Ef hinn látni var ógiftur og lætur ekki eftir sig barn undir 18 ára aldri og hefur ekki séð fyrir öldruðu foreldri, 67 ára eða eldri: 1.334.800 kr.
Rétthafar þessara dánarbóta eru lögerfingjar.
2. Ef hinn látni var ógiftur en lætur eftir sig barn/börn undir 18 ára aldri og/eða hefur sannanlega séð fyrir foreldri eða foreldrum, 67 ára og eldri: 8.327.600 kr.
Rétthafar þessara dánarbóta eru viðkomandi aðilar að jöfnu.
3. Ef hinn látni var í hjúskap, skulu bætur til maka vera: 11.442.400kr.
Hafi starfsmaður ekki verið í hjúskap en verið í óvígðri sambúð sem að öðru leyti megi jafna til hjúskapar, skal sambúðaraðili eiga rétt til bóta eins og hjúskap væri að ræða enda hafi sambúðaraðili sannanlega haldið heimili með hinum látna um árabíl, þó eigi skemur en 2 ár fyrir andlát hans.
Rétthafi dánarbóta þessara er eftirlifandi maki eða sambúðaraðili.
4. Ef hinn látni lætur eftir sig barn (kjörbarn, fósturbarn) innan 18 ára aldurs, fyrir hvert barn: 1.398.400 kr.
Sama rétt til bóta hefur barn (kjörbarn, fósturbarn) hins látna á aldrinum 18-25 ára er stundar nám á framhaldsskóla- eða háskólastigi í a.m.k. 6 mánuði ársins.
Rétthafar dánarbóta þessara eru viðkomandi börn. Bætur greiðist til eftirlifandi maka ef hann er annað foreldri, ella til skiptaráðanda og/eða fjárhaldsmanns ófjárráða barns.
5. Bætur greiðast aðeins skv. einum af tölulíðum 1, 2 eða 3. Til viðbótar við bætur skv. 2. og 3. tölulíð, geta komið bætur skv. 4. tölulíð.

7.1.3 Bætur vegna varanlegrar örorku greiðast í hlutfalli við tryggingafjárhæðina: 20.342.100 kr.
Þó þannig að hvert örorkustig frá 26-50% vegur tvöfalt og hvert örorkustig frá 51-100% vegur þrefalt. Örorkubætur verði greiddar sem næst verðlagi greiðslumánaðar í stað slysdags.

7.1.4 Tryggingafjárhæðir skulu endurskoðaðar tvisvar á ári, 1. janúar og 1. júlí og hækki þá sem nemur breytingum á vísitölu neysluverðs. Framangreindar tryggingafjárhæðir miðast við vísitölu neysluverðs í júlí 2016 434,9 stig.

Bótafjárhæðir eru uppfærðar mánaðarlega og birtar á vef fjármálaráðuneytisins – <http://www.fjr.is>.

7.1.5 Tryggingin tekur gildi um leið og tryggingaskyldur launþegi kemur á launaskrá (hefur störf) en fellur úr gildi um leið og hann fellur af launaskrá (hættir störfum). Tryggingin gildir einnig í launalausum leyfi nema starfsmaður taki á tímabilinu launað starf hjá öðrum en ríkinu.

- 7.1.6 Skilmálar eru almennir skilmálar sem í gildi eru fyrir atvinnuslysstryggingar launþegar hjá Sambandi íslenskra tryggingafélaga þegar samkomulag þetta er gert eftir því sem við á með þeim frávikum sem í samningi þessum greinir.
- 7.1.7 Tryggingin gildir allan sólarhringinn. Takmarkanir á bótaskyldu sem um getur í tryggingaskilmálum, falla niður þegar starfsmaður er við störf sín eða á ferðalagi þeirra vegna nema tjón hljótist af ásetningi eða stórkostlega gáleysi starfsmannsins.
- 7.1.8 Starfsmaður missir eigi rétt sinn til bóta skv. þessari tryggingu þó hann sé tryggður annars staðar.
- 7.1.9 Verði vinnuveitandi skaðabótaskyldur gagnvart launþega sem slysafélag er skv. samningi þessum, skulu slysabætur sem greiddar kunna að vera til launþega skv. ákvæðum samnings þessa, koma að fullu til frádráttar þeim skaðabótum er vinnuveitanda kann að verða gert að greiða. Dagpeningar greiðist til vinnuveitanda meðan kaupgreiðsla varir skv. samningi.
- 7.1.10 Embætti ríkislögmans fjallar um bótaskyldu skv. reglum þessum og annast uppgjör bóta í umboði fjármálaráðuneytisins. Bætur greiðast eftir að læknisvottorð og nauðsynleg sönnunargögn fyrir bótaskyldu hafa borist og unnt er að ákvarða fjárhæð bótanna. Berist ekki athugasemdir við bótafjárhæðina innan eins mánaðar frá því að bótaþega var skýrt frá henni, telst hún samþykkt.
- 7.1.11 Starfsmaður sem í starfi sínu sinnir einstaklingi sem að takmörkuðu eða jafnvel engu leyti getur borið ábyrgð á gerðum sínum, á rétt á að beina skaðabótakröfu sinni vegna líkams- eða munatjóns að launagreiðanda. Við mat og uppgjör kröfunnar gilda almennar reglur skaðabótaréttarins.

7.2 Farangurstrygging

- 7.2.1 Farangur starfsmanna á ferðalögum á vegum vinnuveitanda skal tryggður samkvæmt reglum um farangurstryggingar, nr. 281/1988.

7.3 Tjón á persónulegum munum

- 7.3.1 Verði starfsmaður sannanlega fyrir tjóni á algengum nauðsynlegum fatnaði og munum við vinnu, svo sem úrum, gleraugum o.s.frv., skal það bætt samkvæmt mati. Náist ekki samkomulag, skal farið samkvæmt mati eins fulltrúa frá hvorum aðila kjarasamningsins. Slík tjón verða einungis bætt ef þau verða vegna óhappa á vinnustað. Ekki skal bæta tjón ef það verður sannanlega vegna gáleysis eða hirðuleysis starfsmanns.

8 Vinnuföt

8.1 Einkennis- og hlífðarföt

- 8.1.1 Þar sem krafist er einkennisfatnaðar eða sérstök hlífðarföt eru nauðsynleg, t.d. vinnusloppar, skal starfsmönnum séð fyrir slíkum fatnaði þeim að kostnaðarlausu. Sama gildir um hlífðarföt vegna óþrifalegra starfa og starfa sem hafa óvenjulegt fataslit í för með sér.
- 8.1.2 Starfsmönnum skal lagður til þeim að kostnaðarlausu sá hlífðarútbúnaður sem krafist er samkvæmt öryggisreglum enda er starfsmönnum skylt að nota hann.
- 8.1.3 Hreinsun á fatnaði skv. 8.1.1 og 8.1.2 skal látin í té starfsmanni að kostnaðarlausu tvisvar á ári. Meiri háttar viðgerðir og tjón á slíkum fatnaði skal bætt af hálfu vinnuveitanda. Starfsmenn skulu fara vel og samviskusamlega með vinnufatnað og hlífðarföt.
- 8.1.4 Ef starfsmaður lætur af starfi, skal hann skila seinasta einkennisfatnaði er hann fékk.

8.2 Fatapeningar

- 8.2.1 Á heilbrigðisstofnunum þar sem þess er krafist, vegna sérstakra meðferðarúrræða, að starfsmaður noti eigin fatnað í stað vinnuslopps eða álíka hlífðarfatnaðar skv. gr. 8.2, er vinnuveitanda í stað þess heimilt að greiða starfsmanni sérstaka fatapeninga að upphæð 3.849 kr. á mánuði miðað við fullt starf í dagvinnu.
- Greiðsla þessi skal breytast á þriggja mánaða fresti í samræmi við breytingu fataliðar í vísitölu neysliverðs (031 Föt) með vísitölu nóvembermánaðar 2015 sem grunnvísitölu (169,6 stig miðað við undirvísitölur frá 2008).

9 Afleysingar

9.1 Staðgenglar

- 9.1.1 Aðilar eru um það sammála að ekki þurfi að jafnaði að fela starfsmanni sérstaklega að gegna starfi yfirmanns nema fjarvera yfirmanns vari lengur en 5 vinnudaga samfelld.

9.2 Launað staðgengilsstarf

- 9.2.1 Sé aðalstarf starfsmannsins launað sem staðgengilsstarf yfirmanns, ber starfsmanninum laun eftir flokki hans, gegni hann starfi yfirmanns lengur en 4 vikur samfelld eða hafi hann gegnt starfi yfirmanns lengur en 6 vikur á hverjum 12 mánuðum. Laun eftir flokki yfirmanns greiðast einungis frá lokum nefndra 4 eða 6 vikna.

9.3 Aðrir staðgenglar

- 9.3.1 Starfsmaður sem ekki er í stöðu staðgengils yfirmanns en er falið að gegna störfum yfirmanns í forföllum hans eða störfum annars hærra launaðs starfsmanns, skal taka laun eftir launaflokki hins forfallaða starfsmanns þann tíma er hann gegnir starfi hans.

10 Fræðslumál

10.1 Nám á grundvelli endurmenntunar-/starfsþróunaráætlunar

10.1.1 Í þeim námskerfum sem samningsaðilar standa að, á starfsmaður sem unnið hefur a.m.k. fjóra mánuði hjá sömu stofnun, rétt á leyfi til að stunda þær námsleiðir sem þar er boðið upp á.

Starfsmaður sem unnið hefur fjögur ár hjá sömu stofnun ávinnur sér einnar viku leyfi á hverju ári til að stunda aðra endurmenntun en um getur í 1. mgr. þessarar greinar, sem fellur að starfsþróunaráætlun stofnunar og/eða starfsmanns, þannig að eftir fyrstu fjögur árin í starfi á starfsmaður uppsafnaðar fjórar vikur í námsleyfi. Þó getur uppsafnaður réttur aldrei orðið meiri en 6 mánuðir og greiðist ekki út við starfslok.

Starfsmaður sem unnið hefur fjögur ár hjá sömu stofnun og starfs síns vegna sækir sér menntun á hæfnisprepi 5 (bakkalárpróf) eða ofar samkvæmt hinu íslenska hæfnisprepakerfi, á grundvelli starfsþróunaráætlunar stofnunar og/eða starfsmanns, ávinnur sér tveggja vikna leyfi á hverju ári. Þó getur uppsafnaður réttur aldrei orðið meiri en 6 mánuðir og greiðist ekki út við starfslok.

Í stofnun sem ekki hefur sett sér starfsþróunaráætlun á starfsmaður sama rétt til leyfis vegna náms og um getur í 2. og 3. mgr. þessarar greinar, enda sé um nám að ræða sem tengist starfi viðkomandi.

Heimilt er að veita skemmri eða lengri námsleyfi á skemmra eða lengra árabili.

10.1.2 Launagreiðslur í námsleyfi

Í leyfinu skal starfsmaður halda reglubundnum launum sbr. skilgreiningu í gr. 12.2.6.

Heimilt er að greiða ferða- og dvalarkostnað samkvæmt 5. kafla.

10.1.3 Stofnun er heimilt að takmarka þann fjölda sem nýtir sér þennan rétt við 10% á ári, annað hvort miðað við fjölda vikna eða fjölda starfsmanna sem nýtir sér leyfið, ef aðsókn verður það mikil að það valdi erfiðleikum í rekstri stofnunar.

10.2 Launað námsleyfi

10.2.1 Sérmenntað starfsfólk á heilbrigðisstofnunum sem með sérstöku leyfi stjórnar viðkomandi stofnunar, stundar viðurkennt sérnám varðandi starf sitt eða sækir framhalds- eða endurmenntunarnámskeið sem nýtur viðurkenningar heilbrigðisyfirvalda, haldi föstum launum með fullu vaktaálagi meðan slíkt nám varir, allt að þremur mánuðum á hverjum 5 starfsárum. Launahlutfall í námsleyfi sé sem næst meðaltali launa þann tíma sem rétturinn vannst á.

Heimilt er að veita starfsmanni sem ákvæði þetta tekur til, námsleyfi með þessum kjörum tíðar en að framan greinir en þá skemur hverju sinni, þó ekki umfram 1 mánuð á hverjum 20 starfsmánuðum. Eins er heimilt að veita lengra leyfi sjaldnar eða allt að 6 mánuðum á hverjum 10 starfsárum og allt að 9 mánuðum á hverjum 15 starfsárum. Þó er heimilt að veita starfsmanni 9 mánaða leyfi eftir 12 ára starf. Næstu 3 ár eftir að námsleyfi lýkur í því tilviki, ávinnur hann sér ekki rétt til námsleyfi.

10.3 Fræðslusjóðir

- 10.3.1 Vinnuveitandi greiðir mánaðarlega framlag er nemi 0,82% af heildarlaunum félagsmanna og skiptist það sem hér segir:
- 10.3.2 Vinnuveitandi greiðir sérstakt gjald í Starfsmenntunarsjóð. Gjald þetta skal nema 0,32% af heildarlaunum félagsmanna.
- 10.3.3 Vinnuveitandi greiðir sérstakt gjald í Þróunar- og símenntunarsjóð. Gjald þetta skal nema 0,5% af heildarlaunum félagsmanna.

10.4 Fræðslusetrið Starfsmennt

- 10.4.1 Launagreiðandi greiðir mánaðarlegt framlag er nemur 0,25% af heildarlaunum félagsmanna.

11 Stofnanapáttur og samstarfsnefndir

11.1 Skilgreining

11.1.1 Stofnanasamningur er hluti af kjarasamningi og er meðal annars ætlað að stuðla að skilvirkara launakerfi sem tekur mið af þörfum og verkefnum stofnunar og starfsmanna hennar. Hann er sérstakur samningur milli stofnunar og stéttarfélags um aðlögun tiltekinna þátta kjarasamningsins að þörfum stofnunar og starfsmanna með hliðsjón af eðli starfsemi, skipulagi og/eða öðru því sem gefur stofnun sérstöðu. Samstarfsnefndir eða nefndir samkvæmt gr. 11.4.1 annast gerð og breytingar stofnanasamninga.

11.2 Markmið

11.2.1 Aðilar kjarasamningsins eru sammála um að markmið þeirra, með að færa í hendur stofnunar og stéttarfélags/starfsmanna hennar útfærslu tiltekinna þátta kjarasamningsins, er að styrkja starfsemi viðkomandi stofnunar þegar til lengri tíma er litið og skapa þannig forsendur fyrir betri starfsskilyrðum starfsmanna. Einnig að færa ákvörðun um launasetningu starfa nær starfsvettvangi þar sem hægt er að bregðast hraðar við breytingum sem eiga sér stað á störfum og skipulagi stofnana.

11.2.2 Markmið stofnanasamnings er að efla samstarf starfsmanna og stjórnenda á vinnustað til þess að auka gæði opinberrar þjónustu. Einnig að gefa starfsmönnum tækifæri til að þróast og bæta sig í starfi og þar með að auka möguleika á bættum kjörum.

Samstarfinu er ætlað að bæta rekstrarskipulag stofnunar, bæta nýtingu rekstrarfjármagns og skapa grundvöll fyrir aukinni hagræðingu og skilvirkara launakerfi.

11.3 Gerð stofnanasamnings

11.3.1 Við gerð stofnanasamnings skal semja um röðun starfa í launaflokka skv. 11.3.2.1 og þar skulu fyrst og fremst metin þau verkefni og sú ábyrgð sem í starfinu felst auk þeirrar færni (kunnáttustig/sérhæfing) sem þarf til að geta innt starfið af hendi.

Starfslýsing er ein af forsendum röðunar starfa í launaflokka og skal hún endurskoðuð í takt við þróun viðkomandi starfs og skal þá jafnframt endurmeta röðun starfsins.

Meta skal persónu- og tímabundna þætti til röðunar í álagsþrep. Slíkt álag skal háð endurmati. Tímabundnir þættir geta verið breytilegir frá einum tíma til annars. Forsendur álagsþátta skulu endurskoðaðar við breytingar á starfssviði starfsmanns eða eftir nánari útfærslu í stofnanasamningi.

11.3.2 Við ákvörðun á röðun starfa verði almennt byggt á því að um sé að ræða þrjá þætti sem mynda samsetningu launa hjá hverjum og einum. Þættirnir eru:

11.3.2.1 **Röðun starfs.** Röðun miðist við að um viðvarandi/stöðugt verksvið sé að ræða og skulu skilgreiningar starfaflokkunar Hagstofunnar (nú ÍSTARF95, 2. útgáfa) hafðar til hliðsjónar. Þar skulu fyrst og fremst metin þau verkefni og ábyrgð (svo sem stjórnun) sem í starfinu felast auk þeirrar færni (menntun/kunnáttustig/sérhæfing) sem þarf til að geta innt starfið af hendi. Þá

skal litið til þess hvar tiltekið starf er staðsett innan skipurits stofnunar eða annars formlegs starfsskipulags.

11.3.2.2 **Persónubundnir þættir.** Laun fyrir persónubundna þætti eru varanleg enda umbun fyrir t.d. kunnáttu eða reynslu viðkomandi starfsmanns. Dæmi um persónubundna þætti:

Sérstök þekking eða færni sem nýtist í starfi, þar með talin sérstök fagreynsla sem gerir starfsmann verðmætari í starfi.

Markaðsálag eða eftirspurnarálag.

Sjálfstæði í vinnubrögðum, frumkvæði eða góður árangur í starfi.

Aukin hæfni starfsmanns, t.d. formleg menntun eða framtak starfsmanns við að afla sér símenntunar og þekkingar sem að gagni kemur í starfi, t.d. með starfstengdum námskeiðum. Sérstaklega skal meta formlegt nám sem lokið er með viðurkenndri prófgráðu.

Starfsaldur hjá stofnun (umbun fyrir tryggð við stofnun) eða sambærilegum stofnunum (umbun fyrir yfirfærslu þekkingar eða vinnubragða).

11.3.2.3 **Tímabundnir þættir** eru t.d. frammistaða eða álag vegna tímabundinna viðbótarverkefna. Dæmi um tímabundna þætti:

Frammistaða umfram kröfur og/eða væntingar byggðar á fyrirfram skilgreindum mælanlegum viðmiðum.

Tímabundin aukin ábyrgð.

Innleiðing verkefna.

Þróun og nýsköpun.

Sérstakt álag og erfiðleikastig.

Vinnutímasveigjanleiki og liðlegheit.

Öflun nýrra verkefna og hugmynda.

11.3.2.4 Þættir skv. 11.3.2.3 eru eingöngu metnir til röðunar í álagsprep. Tímabundnir þættir eru oftast einstaklingsbundnir en geta þó einnig tengst hópum og jafnvel árangri hópa.

Ofangreindir þættir geta verið breytilegir frá einum tíma til annars og álag á laun því breytilegt. Ofangreinda þætti skal endurskoða við breytingar á starfssviði starfsmanns eða eftir nánari útfærslu í stofnanasamningi.

11.4 Skipan og hlutverk samstarfsnefnda

11.4.1 Hjá þeim stofnunum ríkisins sem fara með framkvæmd kjarasamninga í umboði fjármálaráðherra, skal komið á sjálfstæðum samstarfsnefndum, sem skipaðar eru allt að 3 fulltrúum frá hvorum aðila, þ.e. stéttarfélagi/starfsmönnum og stofnun og 3 til vara. Að öllu jöfnu skal trúnaðarmaður á vinnustað vera í forsvari í nefndinni af hálfu Kjalara. Forstöðumaður tilnefnir fulltrúa stofnunar.

Samstarfsnefnd hafi m.a. það hlutverk að fjalla um forsendur starfaflokkunar, röðun einstakra starfa í launaflokka og koma á sáttum í ágreiningsmálum sem rísa kunna út af samningi þessum. Eins skal nefndin fjalla um röðun starfa skv. 25. gr. laga nr. 94/1986, um kjarasamninga opinberra starfsmanna.

11.4.2 Hjá þeim stofnunum sem ekki fara með framkvæmd kjarasamninga skulu samningsaðilar með sama hætti tilnefna allt að 3 fulltrúa í samstarfsnefnd og 3 til vara. Fjársýsla ríkisins annast, samkvæmt framsali, þátt fjármálaráðherra fyrir þær stofnanir sem ekki fara með framkvæmd kjarasamninga.

11.5 Starfshættir samstarfsnefnda

- 11.5.1 Vegna gerðar/endurskoðunar stofnanasamnings.
Fulltrúar í samstarfsnefnd geta óskað eftir endurskoðun stofnanasamnings telji þeir að umtalsverðar breytingar hafi orðið á forsendum hans. Sem dæmi um breytingar á forsendum má nefna breytingar í miðlægum kjarasamningi og breytingar á umfangi, hlutverki eða starfsemi stofnunar. Hvor aðili um sig getur kallað nefndina til starfa.
Koma skal á samstarfsnefndarfundum svo fljótt sem auðið verður en þó ekki síðar en fjórum vikum eftir að erindið berst.
Skal þá metið hvort forsendur hafi breyst þannig að ástæða sé til að gera breytingar á samningnum.
Verði aðilar sammála um breytingar skal fella þær inn í gildandi stofnanasamning og staðfesta hann þannig breyttan. Að jafnaði skal stofnanasamningur endurskoðaður á tveggja ára fresti.
- 11.5.2 Hvor aðili um sig getur skotið ágreiningsefnum til nefndarinnar og kallað hana til starfa. Beina skal erindi til gagnaðila með skriflegum hætti. Gagnaðili skal koma á samstarfsnefndarfundum svo fljótt sem auðið verður en þó ekki síðar en fjórum vikum eftir að erindið berst. Samstarfsnefnd skal svara erindum innan 5 vikna frá því að þau voru fyrst borin formlega fram á fundum nefndarinnar. Verði samstarfsnefnd sammála um breytingar á röðun eða öðru því sem til hennar hefur verið vísað, skal sú breyting gilda frá og með næstu mánaðamótum eftir að erindið var fyrst formlega borið fram í nefndinni nema annað sé sérstaklega ákveðið.

12 Réttur starfsmanna vegna veikinda og slysa

12.1 Tilkynningar, vottorð og útlagður kostnaður

- 12.1.1 Ef starfsmaður verður óvinnufær vegna veikinda eða slyss, skal hann þegar tilkynna það yfirmanni sínum sem ákveður hvort læknisvottorðs skuli krafist og hvort það skuli vera frá trúnaðarlækni hlutaðeigandi stofnunar. Krefjast má læknisvottorðs af starfsmanni vegna óvinnufærni hvenær sem forstöðumanni / yfirmanni stofnunar þykir þörf á.
- 12.1.2 Ef starfsmaður kemur ekki til starfa vegna veikinda eða slyss í meira en 5 vinnudaga samfleytt, skal hann sanna óvinnufærni sína með læknisvottorði. Ef um er að ræða endurteknar fjarvistir starfsmanns, skal hann sanna óvinnufærni sína með læknisvottorði eftir nánari ákvörðun forstöðumanns/yfirmanns.
- 12.1.3 Ef starfsmaður er óvinnufær vegna veikinda eða slyss um langan tíma, skal hann endurnýja læknisvottorð sitt eftir nánari ákvörðun forstöðumanns/yfirmanns en þó ekki sjaldnar en mánaðarlega. Frá þessu má þó veita undanþágu eftir tillögu trúnaðarlæknis ef hann telur auðsætt að um lengri veikinda-fjarvist verði að ræða.
- 12.1.4 Skyld er starfsmanni sem er óvinnufær vegna veikinda eða slyss að gangast undir hverja þá venjulega og viðurkennda læknisrannsókn sem trúnaðarlæknir kann að telja nauðsynlega til þess að skorið verði úr því hvort forföll séu lög-mæt, enda sé kostnaður vegna viðtals við lækni og nauðsynlegra læknisrann-sókna greidd af vinnuveitanda.
- 12.1.5 Endurgreiða skal starfsmanni gjald vegna læknisvottorða sem krafist er skv. gr. 12.1.1-12.1.4. Sama gildir um viðtal hjá lækni vegna öflunar vottorðs.
- 12.1.6 Vinnuveitandi greiði starfsmanni þau útgjöld sem starfsmaður hefur orðið fyrir af völdum slyss á vinnustað og slysatryggingar almannatrygginga bæta ekki skv. lögum nr. 45/2015.

12.2 Réttur til launa vegna veikinda og slysa

- 12.2.1 Starfsmaður sem ráðinn er til starfa á mánaðarlaunum skv. gr. 1.1.1 í kjarasamningi í a.m.k. 2 mánuði, skal halda launum skv. gr. 12.2.6-12.2.7 svo lengi sem veikindadagar hans, taldir í almanaksdögum, verða ekki fleiri á hverjum 12 mánuðum en hér segir:

<u>Starfstími</u>	<u>Fjöldi daga</u>
0-3 mánuði í starfi	14 dagar
Næstu 3 mánuði í starfi	35 dagar
Eftir 6 mánuði í starfi	119 dagar
Eftir 1 ár í starfi	133 dagar
Eftir 7 ár í starfi	175 dagar

Við framantalinn rétt bætist auk þess réttur til mánaðarlauna skv. gr. 1.1.1 í kjarasamningi í 13 vikur eða 91 dag ef óvinnufærni stafar af vinnuslysi eða atvinnusjúkdómi. Við þessi laun bætast ekki greiðslur skv. gr. 12.2.6-12.2.7.

<u>Starfstími</u>	<u>Fjöldi daga</u>
Eftir 12 ár í starfi	273 dagar
Eftir 18 ár í starfi	360 dagar

Laun greiðast þó ekki lengur en ráðningu er ætlað að standa.

- 12.2.2 Starfsmaður sem ráðinn er í tímavinnu, sbr. þó gr. 12.2.3, eða er ráðinn skemur en 2 mánuði, skal halda launum skv. gr. 12.2.6-12.2.7 svo lengi sem veikindadagar hans, taldir í almanaxsdögum, verða ekki fleiri á hverjum 12 mánuðum en hér segir:

<u>Starfstími</u>	<u>Fjöldi daga</u>
Á 1. mánuði í starfi	2 dagar
Á 2. mánuði í starfi	4 dagar
Á 3. mánuði í starfi	6 dagar
Eftir 3 mánuði í starfi	14 dagar
Eftir 6 mánuði í starfi	30 dagar

Við framantalinn rétt bætist auk þess réttur til dagvinnulauna í 13 vikur eða 91 dag ef óvinnufærni stafar af vinnuslysi eða atvinnusjúkdómi. Við þessi laun bætast ekki greiðslur skv. gr. 12.2.6-12.2.7.

Laun greiðast þó ekki lengur en ráðningu er ætlað að standa.

- 12.2.3 Réttur eftirlaunaþega í tímavinnu, eða annars konar vinnu, til launa vegna óvinnufærni af völdum veikinda eða slysa skal vera 1 mánuður á hverjum 12 mánuðum. Laun í veikindum skal miða við meðaltal dagvinnulauna síðustu 3 mánuði fyrir veikindi.

Laun greiðast þó ekki lengur en ráðningu er ætlað að standa.

- 12.2.4 Starfsmaður sem skilar vinnuskyldu sinni óreglubundið eða með öðrum hætti en dagvinnumaður í reglubundinni vinnu, skal teljast hafa verið fjarverandi í eina viku þegar hann hefur verið óvinnufær vegna veikinda eða slysa sem nemur vikulegri vinnuskyldu hans og hlutfallslega þegar um styttri eða lengri fjarvist vegna óvinnufærni er að ræða.

- 12.2.5 Við mat á ávinnsurétti starfsmanns skv. gr. 12.2.1 skal auk þjónustualdurs hjá viðkomandi launagreiðanda einnig telja þjónustualdur hjá stofnunum ríkis, sveitarfélögum og sjálfseignarstofnunum sem kostaðar eru að meirihluta til af almannafé.

Á fyrstu 3 mánuðum samfelldrar ráðningar skal þó fyrri þjónustualdur samkvæmt þessari grein ekki metinn nema að viðkomandi starfsmaður hafi samfelldan þjónustualdur hjá framangreindum launagreiðendum í 12 mánuði eða meira.

- 12.2.6 Í fyrstu viku veikinda- og slysaforfalla eða þann tíma sem svarar til einnar viku vinnuskyldu starfsmanns greiðast auk mánaðarlauna skv. gr. 1.1.1 í kjarasamningi, fastar greiðslur svo sem fyrir yfirvinnu, vakta-, gæsluvakta- og óþægindaálag og greiðslur fyrir eyður í vinnutíma enda sé um að ræða fyrirfram ákveðinn vinnutíma samkvæmt reglubundnum vöktum eða reglubundinni vinnu starfsmanns sem staðið hefur í 12 almanaxsmánuði eða lengur eða er ætlað að standa a.m.k. svo lengi. Í veikindum kennara skal greiða samkvæmt þeirri stundaskrá sem í gildi er eða síðast gilti miðað við upphaf veikinda hans.

- 12.2.7 Eftir fyrstu viku veikinda- og slysaforfalla eða þann tíma sem svarar til einnar viku vinnuskyldu starfsmanns, skal hann auk launa sem greidd verða skv. gr. 12.2.6, fá greitt meðaltal þeirra yfirvinnustunda sem hann fékk greiddar síðustu 12 mánaðarleg uppgjörstímabil yfirvinnu eða síðustu 12 heilu almanaxs-

mánuðina. Við útreikning yfirvinnustunda samkvæmt þessari grein skal ekki telja með þær yfirvinnustundir sem greiddar hafa verið skv. gr. 12.2.6.

Starfsmaður skóla og annarra stofnana þar sem venjuleg starfsemi liggur niðri hluta ársins, skal í stað reglu þessarar aðeins fá greidda aðra yfirvinnu en greinir í gr. 12.2.6 þá mánuði sem venjuleg starfsemi fer fram og skal yfirvinnustundafjöldinn ákveðinn með því að finna mánaðarlegt meðaltal þeirra tilfallandi yfirvinnustunda sem hann fékk greiddar síðustu 9 heilu starfsmánuði stofnunarinnar eða samsvarandi tímallengd ef starfsmánuðir eru færri eða fleiri.

- 12.2.8 Ef starfsmaður er fjarverandi vegna orlofs á viðmiðunartímabili skv. gr. 12.2.7, skal telja að hann hafi sama meðaltal yfirvinnu orlofsdagana og hinn hluta tímabilsins.
- 12.2.9 Verði starfsmaður óvinnufær af völdum slyss á vinnustað eða á eðlilegri leið til eða frá vinnu, greiðast laun skv. gr. 12.2.7 frá upphafi fjarvistanna.
- 12.2.10 Ef starfsmaður að læknisráði og með leyfi forstöðumanns vinnur skert starf vegna slyss eða veikinda, skal miða greiðslu veikindalauna fyrir dagvinnu við það starfshlutfall sem vantar á að hann sinni fullu starfi.

12.3 Starfshæfnisvottorð

- 12.3.1 Starfsmaður sem verið hefur óvinnufær vegna veikinda eða slysa samfelt í 1 mánuð eða lengur, má ekki hefja starf að nýju nema lækni votti að heilsa hans leyfi. Krefjast má vottorðs trúnaðarlæknis hlutaðeigandi stofnunar.

12.4 Lausn frá störfum vegna endurtekinnar eða langvarandi óvinnufærni vegna veikinda eða slysa

- 12.4.1 Ef starfsmaður er óvinnufær vegna veikinda eða slysa svo mánuðum skiptir á hverju ári um fimm ára tímabil og ekki er skýlaust vottað samkvæmt ákvæðum gr. 12.3.1 að hann hafi fengið heilsubót sem ætla megi varanlega, má leysa hann frá störfum vegna heilsubrests.
- 12.4.2 Þegar starfsmaður hefur verið samfelt frá vinnu vegna veikinda eða slysa launalaust í jafnlangan tíma og þann tíma er hann átti rétt á að halda launum í fjarveru sinni skv. gr. 12.2.1, má leysa hann frá störfum vegna heilsubrests.
- 12.4.3 Ekki skulu framangreind ákvæði um veikinda- og slysaforföll vera því til fyrirstöðu að starfsmaður láti af störfum er hann óskar þess ef hann er samkvæmt læknisvottorði orðinn varanlega ófær um að gegna starfi vegna vanheilsu. Krefjast má vottorðs trúnaðarlæknis hlutaðeigandi stofnunar.

12.5 Lausnarlaun og laun til maka látins starfsmanns

- 12.5.1 Þegar starfsmaður er leystur frá störfum skv. gr. 12.4.1-12.4.3, skal hann halda föstum launum skv. gr. 12.2.6 í 3 mánuði.
- 12.5.2 Sama gildir um greiðslu vegna látins starfsmanns ef hinn látni var í hjúskap, staðfestri samvist, skráðri sambúð eða sambúð sem að öðru leyti má jafna til hjúskapar í merkingu 44. gr. almannatryggingalaga, nr. 117/1993.
- 12.5.3 Þegar starfsmanni er veitt lausn skv. gr. 12.4.1-12.4.3 eða hann andast, skal greiða laun hans, svo sem ella hefði verið gert, til loka lausnar- eða andlátsmánaðar áður en laun skv. gr. 12.5.1-12.5.2 koma til álita. Þetta á þó ekki við ef launagreiðslum hefur áður lokið, t.d. vegna þess að réttur til launa í veikindum skv. gr. 12.2.1-12.2.10 var tæmdur.

12.6 Skráning veikindadaga

- 12.6.1 Halda skal skrá yfir veikindadaga starfsmanns við hverja stofnun. Ef starfsmaður flyst milli starfa, skal leggja saman veikindadaga hans í báðum störfum eftir því sem við á.

12.7 Veikindi og slysaförl í fæðingarorlofi

- 12.7.1 Veikindatími starfsmanns í fæðingarorlofi telst ekki til veikindaforfalla og á starfsmaður ekki rétt til launa í veikinda- og slysatilvikum þann tíma.

12.8 Veikindi barna yngri en 13 ára

- 12.8.1 Foreldri/forráðamaður á rétt á að vera frá vinnu í samtals 12 vinnudaga (96 vinnuskyldustundir miðaða við fullt starf) á hverju almanaksári vegna veikinda barna sinna undir 13 ára aldri enda verði annarri umönnun ekki við komið. Í þessum fjarvistum skal greiða starfsmanni dagvinnulaun og vaktaálag skv. reglubundinni varðskrá/vaktskrá. Réttur þessi hefur ekki áhrif á rétt starfsmanns skv. öðrum greinum.

12.9 Samráðsnefnd

- 12.9.1 Setja skal á fót samráðsnefnd. Skal hún skipuð fulltrúum samningsaðila samkomulags BHM, BSRB og KÍ annars vegar og fjármálaráðherra, f.h. ríkissjóðs, Reykjavíkurborgar og launanevndar sveitarfélaga hins vegar um tiltekin atriði er varða réttindi starfsmanna í framangreindum samtökum, sem undirritað var 24. október 2000, þremur tilnefndum af hvorum aðila samkomulagsins. Samráðsnefndin skal fjalla um túlkun og útfærslu einstakra ákvæða um veikindarétt samkvæmt samkomulagi þessu.

12.10 Ákvæði til bráðabirgða

- 12.10.1 Starfsmaður sem hefur fyrir 1. janúar 2001, áunnið sér fleiri veikindadaga samkvæmt áðurgildandi reglum, skal halda þeim á meðan á samfelldri ráðningu stendur en um frekari ávinnslu fer samkvæmt kafla þessum.

12.11 Samkomulag um tiltekin atriði er varða réttindi starfsmanna

- 12.11.1 Kafli þessi gildir frá 1. janúar 2001.
- 12.11.2 Hvað varðar brottfall fyrri reglna um veikindarétt, endurskoðunarákvæði og gildistöku vísast til samkomulags BHM, BSRB og KÍ annars vegar og fjármálaráðherra, f.h. ríkissjóðs, Reykjavíkurborgar og launanevndar sveitarfélaga hins vegar um tiltekin atriði er varða réttindi starfsmanna í framangreindum samtökum, sem undirritað var 24. október 2000.

13 Tilhögun fæðingarorlofs

13.1 Gildissvið

- 13.1.1 Kafli þessi tekur til foreldris sem er í a.m.k. 25% starfi og starfað hefur í samfelld 6 mánuði fyrir fæðingu barns síns hjá hlutaðeigandi launagreiðanda og er með gilda ráðningu við upphaf orlofsins.

13.2 Réttarstaða starfsmanna í fæðingarorlofi

- 13.2.1 Um uppsöfnun og vernd réttinda í fæðingarorlofi fer skv. 14. gr. laga nr. 95/2000, um fæðingar- og foreldraorlof, þó með þeirri viðbót sem talin er upp hér á eftir.
- 13.2.2 Starfsmaður sem hefur töku fæðingarorlofs, telst samkvæmt framangreindu vera leystur undan vinnuskyldu á meðan á fæðingarorlofi hans stendur, sbr. 29. gr. framangreindra laga.
- 13.2.3 Starfsmaður launagreiðanda sem er í fæðingarorlofi nýtur réttinda til greiðslu sumarorlofs, persónu- og orlofsuppbótar. Starfsmaður er áfram í þeim lífeyrissjóði(um) sem hann hefur tilheyrt sem starfsmaður launagreiðanda en launagreiðandi ber ábyrgð á réttindaávinnslu starfsmanns í b-deild Lífeyrissjóðs starfsmanna ríkisins.
- 13.2.4 Starfsmaður sem nýtur fyrirframgreiðslu launa, skal eiga rétt til fyrirframgreiðslu frá launagreiðanda þann mánuð sem hann hefur töku fæðingarorlofs og fellur sá réttur niður þann mánuð sem hann kemur til baka úr fæðingarorlofi.

14 Fjölskyldu- og styrktarsjóður og iðgjöld í starfsendurhæfingarsjóð

14.1 Iðgjaldagreiðslur launagreiðanda í Fjölskyldu- og styrktarsjóð

14.4.1 Iðgjald launagreiðanda skal nema 0,75% af heildarlaunum þeirra starfsmanna hlutaðeigandi launagreiðanda sem falla undir samkomulag þetta. Iðgjaldið skal greitt mánaðarlega eftirá skv. útreikningi launagreiðanda.

14.2 Iðgjaldagreiðslur launagreiðanda í Starfsendurhæfingarsjóð

14.2.1 Iðgjald launagreiðanda í Starfsendurhæfingarsjóð skal nema 0,13% af heildarlaunum félagsmanna.

15 Lífeyrissjóður og viðbótarframlag til lífeyrissparnaðar

15.1 Aðild að lífeyrissjóði

- 15.1.1 Starfsmenn sem heyra undir samning þennan skulu eiga aðild að Lífeyrissjóði starfsmanna ríkisins (LSR), ýmist A- eða B-deild eftir því sem lög og samþykktir sjóðsins segja til um.

15.2 Iðgjaldagreiðslur

- 15.1.1 Sé starfsmaður í A-deild LSR skal iðgjald hans vera 4% og mótframlag launagreiðanda 11,5%, hvoru tveggja af heildarlaunum.

15.3 Viðbótarframlög til lífeyrissparnaðar

- 15.3.1 Nýti starfsmaður lögbundinn rétt sinn til séreignarsparnaðar, greiðir vinnuveitandi mótframlag til jafns á móti séreignarlífeyrissparnaði starfsmanns, allt að 2%.

16 Uppsagnarfrestur

16.1 Uppsagnarfrestur á ótímabundnum ráðningarsamningi

16.1.1 Uppsögn á reynslutíma

Gagnkvæmur uppsagnarfrestur á reynslutíma er einn mánuður. Reynslutími er þrjú mánuðir nema annað sé ákveðið í viðkomandi ráðningarsamningi.

16.1.2 Uppsögn að loknum reynslutíma

Gagnkvæmur uppsagnarfrestur að loknum reynslutíma er 3 mánuðir.

16.1.3 Uppsagnarfrestur eftir tíu ára samfelld starf

Sé starfsmanni sagt upp, eftir a.m.k. 10 ára samfelld starf hjá sömu stofnun, er uppsagnarfrestur sem hér segir:

1. 4 mánuðir ef starfsmaður er orðinn 55 ára
2. 5 mánuðir ef hann er orðinn 60 ára
3. 6 mánuðir þegar hann er orðinn 63 ára

Starfsmaður getur hins vegar sagt upp starfi sínu með þriggja mánaða fyrirvara.

16.2 Uppsagnarfrestur tímabundið ráðinna og tímavinnumanna

16.2.1 Tímabundin ráðning fellur úr gildi án uppsagnar við lok samningstíma.

Ef annar hvor aðila vill slíta ráðningarsambandinu fyrr, gilda eftirfarandi ákvæði:

1. Gagnkvæmur uppsagnarfrestur tímabundið ráðinna skal vera einn mánuður.
2. Gagnkvæmur uppsagnarfrestur tímavinnumanna á fyrstu 3 mánuðum starfstímans skal vera ein vika miðað við vikuskipti. Vikuskipti miðast við föstudag. Eftir þriggja mánaða samfelld starf skal gagnkvæmur uppsagnarfrestur vera einn mánuður.

17 Launaseðill og félagsgjöld

17.1 Launaseðill

17.1.1 Við greiðslu launa til starfsmanns á hann rétt á að fá launaseðil merktan nafni sínu. Á launaseðli skulu tilgreind föst laun starfsmanns það tímabil sem greiðslan tekur til, fjöldi yfirvinnustunda, uppsöfnun frítökuréttar og sundurliðun einstakra tekna og frádráttarliða sem leiða til útgreiddrar launafjárhæðar.

17.2 Félagsgjöld

17.2.1 Launagreiðandi innheimtir félagsgjöld fyrir stéttarfélagið, sé þess óskað. Skal það afhenda lista eða gögn um þá sem gjaldskyldir eru, með þeim upplýsingum sem nauðsyn krefur. Félagsgjöld skulu innheimt mánaðarlega og skilað til félagsins fyrir 10. sama mánaðar. Innheimtu má þó haga með öðrum hætti en hér er ákveðið ef um það er samkomulag. Samningsaðilar munu sameiginlega leitast við að gera og viðhalda félagaskrá starfsmannafélagsins vegna gjaldskyldu skv. framansögðu.

18 Gildistími, samningsforsendur og atkvæðagreiðsla

18.1 Gildistími samningsins

18.1.1 Kjarasamningur þessi gildir frá 1. apríl 2019 til 31. mars 2023 og fellur þá úr gildi án frekari fyrirvara.

18.2 Samningsforsendur og atkvæðagreiðsla

18.2.1 Komi til þess að samkomulag náist á almennum vinnumarkaði um breytingu á kjarasamningum þeirra, svo sem vegna hagvaxtarauka, skulu aðilar taka upp viðræður um hvort og þá með hvaða hætti slík breyting taki gildi gagnvart samningum aðila.

Verði kjarasamningum á almennum vinnumarkaði sagt upp á grundvelli forsenduákvæðis þeirra á gildistíma samnings þessa er hvorum samningsaðila heimilt að segja samningnum upp með þriggja mánaða fyrirvara miðað við mánaðamót.

Samningsaðilar skulu bera samning þennan upp til samþykktar, ásamt bókunum og fylgiskjölum. Hafi gagnaðila ekki borist tilkynning um niðurstöðu fyrir klukkan 16:00 þann 23. mars 2020 skoðast hann samþykktur.

**Bókanir með samkomulagi
fjármála- og efnahagsráðherra f.h. ríkissjóðs
og**

**Kjölur, stéttarfélag starfsmanna í almannajónustu,
Félag opinberra starfsmanna á Austurlandi, Félag opinberra starfsmanna
á Vestfjörðum, Starfsmannafélag Dala- og Snæfellssýslu, FOSS - stéttarfélag
í almannajónustu, Starfsmannafélag Garðabæjar, Starfsmannafélag
Fjallabyggðar, Starfsmannafélag Fjarðabyggðar, Starfsmannafélag
Hafnarfjarðar, Starfsmannafélag Húsavíkur, Starfsmannafélag Kópavogs,
Starfsmannafélag Suðurnesja og Starfsmannafélag Vestmannaeyja**

9. mars 2020

Bókun 1

Aðilar eru sammála um að ákvæði kjarasamnings sem fela í sér undanþágu starfsmanna er náð hafa 55 ára aldri frá næturvöktum og/eða bakvöktum, ef þeir óska þess, feli ekki í sér brot gegn lögum nr. 86/2018, um jafna meðferð á vinnumarkaði. Hið sama á við um ákvæði um lengri uppsagnarfrest fyrir starfsmenn 55 ára og eldri sem hafa starfað í a.m.k. 10 ár samfellt hjá sömu stofnun.

Við vissar aðstæður getur mismunandi meðferð vegna aldurs verið réttlætanleg þegar færð eru fyrir henni málefnaleg rök sem helgast af lögmætu markmiði, þ.m.t. stefnu í atvinnumálum eða öðrum markmiðum er varða vinnumarkað, að gættu meðalhófi. Með kjarasamningsbundnum ákvæðum um undanþágu frá næturvöktum og bakvöktum eftir tiltekinn aldur er verið að horfa til þeirra sjónarmiða sem rannsóknir hafa sýnt fram á að það verði erfiðara fyrir starfsfólk eftir því sem það eldist að sinna næturvöktum þar sem það taki lengri tíma að jafna sig líkamlega vegna samspils milli vinnufyrirkomulags, svefns og dægursveiflu. Ákvæði um lengri uppsagnarfrest með hækkandi lífaldri byggja á þeim sjónarmiðum að þegar stutt er í starfslok getur starfsfólk átt erfiðara með að finna aðra vinnu við hæfi. Evrópuþómstóllinn hefur gefið aðildarríkjum nokkuð svigrúm til að ákveða að hvaða markmiðum skuli stefnt og hvaða aðgerðir séu heppilegar til að ná því markmiði. Samningsaðilar eru sammála um að markmiðin að baki þessum ákvæðum eru málefnaleg og ganga ekki lengra en nauðsynlegt er.

Bókun 2

Samningsaðilar eru einhuga um það meginmarkmið að kafli 12 í kjarasamningum, sem fjallar um rétt starfsmanna vegna veikinda og slysa, eigi að stuðla að því að sem flestir geti verið virkir á vinnumarkaði. Viðverustefna sem stuðlar að snemmbæru inngripi getur komið í veg fyrir langtímaveikindi og jafnvel örorku á síðari stigum. Að sama skapi þarf að auka möguleika starfsmanna til aðlögunar á vinnustað eftir langtímaveikindi og við endurkomu á vinnustað eftir starfsendurhæfingu hjá VIRK.

Við endurskoðun veikindakafans verði meðal annars hugað að sameiginlegri skilgreiningu á hugtökunum langtíma- og skammtímaveikindi og framkvæmd talningar veikindadaga samræmd. Þá verði grein um veikindi barna yngri en 13 ára skoðuð og metið hvort hún ætti að fjalla um veikindi nákominna.

Með þessi markmið að leiðarljósi verður unnið að endurskoðun 12. kafla á samningstímanum. Vinna við endurskoðun 12. kafla hefst 17. ágúst 2021 og gert er ráð að henni ljúki eigi síðar en 1. maí 2022. Kostnaður sem af verkefninu kann að hljótast skiptist á milli opinberra launagreiðenda og getur að hámarki orðið 10 milljónir króna. Náist samstaða innan hópsins um breytingar á grein um veikindi barna yngri en 13 ára eru samningsaðilar ásáttir um að hún geti tekið gildi á samningstímanum, eftir nánara samkomulagi aðila þar að lútandi.

Bókun 3

Stofnanir ríkisins eru þekkingarvinnustaðir og starfsemi þeirra byggir fyrst og fremst á þeim mannauði sem þær búa yfir. Tæknibreytingar munu hafa áhrif á starfsumhverfi og inntak starfa starfsmanna ríkisins í náninni framtíð. Slíkar breytingar leiða til þess að tryggja þarf starfsfólki viðeigandi hæfni til að takast á við breytt verkefni. Samningsaðilar eru sammála um að fara skuli fram heildarmat á umgjörð þeirra fræðslumála sem mælt er fyrir um í kjarasamningum og hvernig þau nýtast starfsfólki, stofnunum og ríkinu í heild til sí- og endurmenntunar. Auk þess verði skoðað hvernig starfsþróunaráætlanir og námsleyfi nýtast í sama tilgangi. Vinna hefst 9. september 2021 og gert er ráð fyrir að niðurstöður matsins liggi fyrir í apríl 2022.

Þegar niðurstaða matsins liggur fyrir munu aðilar meta næstu skref, til dæmis hvort tilefni sé til að fara í stefnumótun um fræðslumál aðila.

Bókun 4

Stefnt er að upptöku launaþróunartryggingar milli opinbera og almenna vinnumarkaðarins með aðild BSRB. Launaþróunartryggingu er ætlað að tryggja að launaþróun sé að jafnaði svipuð hjá opinberum starfsmönnum og á almennum vinnumarkaði og er þannig ætlað að tryggja að opinberir starfsmenn haldi í við almenna launaþróun á samningstímabilinu.

Bókun 5

Í grein 1.4.2 í kjarasamningi aðila er mælt fyrir um heimild vinnuveitanda til að greiða tímavinnukaup í afmörkuðum tilvikum. Heimild þessi er undanþága frá þeirri meginreglu að starfsmenn skuli ráðnir ótímabundið og fá greitt mánaðarkaup. Samningsaðilar eru ásáttir um að fara sameiginlega yfir notkun stofnana ríkisins á þessari heimild í grein 1.4.2, sér í lagi með það markmið að kanna hvort stofnanir séu að fylgja þeim skilyrðum sem sett eru fyrir greiðslu tímavinnukaups með réttum hætti.

Í framhaldi af þessari athugun munu samningsaðilar koma sér saman um leiðbeiningar um greiðslu tímavinnukaups stofnunum til handa. Vinnuhópur, skipaður tveimur fulltrúum frá Kjara- og mannauðssýslu ríkisins og tveimur frá samtökum launafólks, skal hefja störf þann 7. september 2021 og er gert ráð fyrir að leiðbeiningarnar liggi fyrir 13. nóvember 2021.

Bókun 6

Á samningstímanum lengist launatafla skv. gr. 1.1.1 í nokkrum skrefum um samtals tíu launaflokka. Sú framkvæmd hefur ekki áhrif á núgildandi forsendur launaröðunar

samkvæmt gildandi stofnanasamningum og leiðir ekki til kostnaðarauka. Mælt er til að stofnanir noti aukið rými í launatöflu til þessa að endurhugsa hvort launasetning í launatöflu samræmist inntaki starfsins samhliða endurskoðun á stofnanasamningi. Sérstaklega skal skoða hvort heppilegra sé að greiða mánaðarlaun auk fastrar greiðslu fyrir önnur laun í stað tímamældrar yfirvinnu, skv. gr. 1.1.3.

Bókun 7

Í nýju heimildarákvæði í grein 1.1.3 er mælt fyrir um að auk mánaðarlauna sé heimilt að greiða svokölluð önnur laun. Önnur laun eru til komin vegna starfstengdra þátta, svo sem vegna reglubundinnar yfirvinnu og annars starfstengds álags sem ekki verður mælt í tíma og kann að koma í stað yfirvinnukaups skv. gr. 1.5.

Hinu nýja heimildarákvæði er m.a. ætlað að styðja við þær breytingar sem leiða af betra skipulagi vinnutíma. Önnur laun taka ekki sjálfkrafa kjarasamningsbundnum hækkunum og með því er hvatt til samtals milli starfsmanna og stjórnenda um inntak starfs.

Breyting á inntaki starfs er ein af forsendum endurskoðunar á öðrum launum. Af því leiðir að önnur laun kunna að vera breytileg frá einum tíma til annars þar sem forsendur að baki þeirra geta tekið breytingum, að efni og umfangi.

Bókun 8

Í tengslum við gerð kjarasamnings aðila komu upp álitafni um verkefna- og vinnutímaskipulag stuðningsfulltrúa í framhaldsskólum. Samningsaðilar eru sammála um að fara yfir stöðu mála og kortleggja vinnutíma- og skipulag stuðningsfulltrúa í framhaldsskólum þar sem félagsmenn aðildarféлага BSRB starfa. Í framhaldi munu aðilar koma með tillögu að viðmiði um hvernig störf stuðningsfulltrúa verði best aðlöguð að störfum skólanna og starfstíma þeirra. Hópurinn skal skila tillögum fyrir 30. september 2020.

Bókun 9

Þeir starfsmenn sem voru í starfi 1. janúar 1989 og 1990 (Verkaskiptalög) og færðir voru í B – deild LSR úr viðkomandi sveitarfélagasjóði halda ávinnslu í B – deild LSR eins og um óslitna aðild hafi verið að ræða í viðkomandi sjóði. Þetta á við um 95 ára reglu og 32 ára reglu. Hafi þeir flutt sig í A -deild LSR þá gilda þar sömu reglur og um aðra sem það gerðu 1. desember 1997.

Fylgiskjal 1 Samkomulag um útfærslu vinnutíma

Samningsaðilar eru sammála um að ná megi fram gagnkvæmum ávinningi starfsfólks og stofnana með betri vinnutíma. Markmið breytinganna er að bæta vinnustaðamenningu og nýtingu vinnutíma, auka skilvirkni, bæta gæði þjónustu, tryggja betur gagnkvæman sveigjanleika og stuðla þannig að bættum líf skjörum og samræmingu fjölskyldu- og atvinnulífs.

Með sérstöku samkomulagi meirihluta starfsfólks á viðkomandi stofnun um aðlögun vinnutíma að þörfum stofnunar og starfsfólks, með hliðsjón af eðli starfsemi, skipulagi og/eða öðru því sem gefur stofnun sérstöðu, er heimilt að stytta vinnuvikuna um allt að 4 stundir á viku, í allt að 36 virkar vinnustundir. Samhliða því verður grein 3.1 í kjarasamningi óvirk. Niðurstöður viðræðna geta einnig verið á þá leið að óbreytt vinnufyrirkomulag henti best miðað við ofangreindar forsendur.

Viðræður um skipulag vinnutíma fara fram á hverri stofnun/skipulagseiningu fyrir sig, milli starfsfólks og stjórnenda. Áður en viðræður hefjast mun sérstakur innleiðingarhópur, skipaður fulltrúum frá Kjara- og mannauðssýslu ríkisins (KMR), Félagi forstöðumanna ríkisstofnana, og einum fulltrúa frá BHM, BSRB og ASÍ útbúa leiðbeiningar og stuðningsefni til nota fyrir starfsfólk og stofnanir. Þeirri vinnu skal lokið fyrir 1. mars 2020 en innleiðingarhópurinn verður starfræktur á gildistíma kjarasamningsins.

Stofnanir hafa mjög ólík hlutverk, daglega starfsemi og ólíka samsetningu mannauðs. Fyrir vikið er mikilvægt að betri vinnutími sé útfærður í nærumhverfinu. Forstöðumaður skal eiga frumkvæði að því að hefja undirbúning breytinganna og skipa sérstakan vinnutímahóp að fengnum tillögum starfsfólks, í samræmi við leiðbeiningar innleiðingarhóps. Hópurinn þarf að endurspeglar fjölbreytileika starfa og mismunandi aðstæður starfsfólks, s.s. bundna eða sveigjanlega viðveru. Í viðræðum verða gerðar tillögur um skipulag vinnunnar og fyrirkomulag hléa, þar sem starfsfólki er gefinn kostur á að nærast. Ef starfsmenn eru með bundna viðveru skal lögð fram sérstök tillaga um skipulag vinnutíma þeirra. Gert er ráð fyrir að niðurstaða samtals liggja fyrir 1. október 2020 og að nýtt fyrirkomulag vinnutíma taki gildi eigi síðar en 1. janúar 2021.

Þegar niðurstaða um skipulag vinnutíma liggur fyrir skal vinnutímasamkomulag annars vegar borið undir atkvæði þeirra sem starfa hjá viðkomandi stofnun og hins vegar skal fá staðfestingu hlutaðeigandi ráðuneytis eða eftir atvikum stjórnar stofnunar. Afrit af samkomulaginu skal senda til KMR og heildarsamtaka launafólks.

Náist ekki samkomulag um breytt skipulag vinnutíma styttest vinnutími starfsfólks sem nemur 13 mínútum á dag. Tilkynning um árangurslaust samtal skal send til hlutaðeigandi ráðuneytis eða eftir atvikum stjórnar stofnunar og einnig til KMR og hlutaðeigandi heildarsamtaka launafólks. Í framhaldi af tilkynningu um árangurslaust samtal mun KMR kalla saman innleiðingarhópinn sem hefur m.a. það hlutverk að aðstoða starfsfólk og stjórnendur stofnana við að ná fram gagnkvæmum ávinningi með breyttu skipulagi vinnutíma.

Breyting á skipulagi vinnutíma á að öðru óbreyttu ekki að leiða til breytinga á launum eða launakostnaði stofnana. Jafnframt er forsenda breytinganna að starfsemi stofnunar raskist ekki og að opinber þjónusta sé af sömu eða betri gæðum og áður.

Á gildistíma kjarasamnings skulu af hálfu innleiðingarhópsins framkvæmdar reglulegar mælingar á áhrifum vinnutímabreytinganna á starfsfólk og starfsemi stofnana. Fyrir lok samningstímans skulu aðilar leggja sameiginlegt mat á áhrif breytinganna og hvort

núverandi framsetning á ákvæðum vinnutíma í kjarasamningi falli best að framtíðar skipulagi og starfsumhverfi stofnana ríkisins.

Dæmi um útfærslu styttingar vinnutíma

I. Hefðbundin neysluhlé eru hluti af vinnutímanum og eru því ekki á forræði starfsmannsins. Skipulagið gerir ráð fyrir að samfella sé í vinnudeginum.

- *Dagleg stytting*
 - Hver vinnudagur stytur í upphafi eða lok dags og hefðbundin neysluhlé eru hluti af vinnutímanum.
Dæmi: Vinnutími kl. 8 -15:12.
- *Vikuleg stytting*
 - Samfelld stytting tekin út á einum vinnudegi í viku og hefðbundin neysluhlé eru hluti af vinnutímanum.
Dæmi: Starfsmaður vinnur kl. 8-16 fjóra daga vikunnar en einn dag í viku er vinnutíminn kl. 8-12.
- *Hálfs mánaðarleg stytting*
 - Samfelld stytting tekin út sem frídagur hálfsmánaðarlega og hefðbundin neysluhlé eru hluti af vinnudeginum.
Dæmi: Starfsmaður vinnur níu daga frá kl. 8-16 en er í fríi tíunda vinnudaginn.

II. Stytting vinnutíma um 13 mínútur á dag eða 65 mínútur á viku. Neysluhlé teljast ekki til vinnutíma þar sem þau eru á forræði starfsmanns til ráðstöfunar að vild.

- *Dagleg stytting*
 - Hver vinnudagur stytur í upphafi eða lok dags og hefðbundin neysluhlé s.s. 35 mín í matartíma er ekki hluti af vinnudeginum.
Dæmi: Vinnutími kl. 8:00-15:47.
- *Vikuleg stytting*
 - Samfelld stytting tekin út á einum vinnudegi í viku og hefðbundin neysluhlé s.s. 35 mín í matartíma er ekki hluti af vinnudeginum.
Dæmi: Starfsmaður byrjar kl. 8-16 fjóra daga vikunnar en einn dag í viku er vinnutíminn kl. 8:00-14:55.
- *Hálfs mánaðarleg stytting*
 - Samfelld stytting tekin út sem frídagur hálfsmánaðarlega og hefðbundin neysluhlé s.s. 35 mín í matartíma er ekki hluti af vinnudeginum.
Dæmi: Starfsmaður vinnur níu daga frá kl. 8-16 en tíunda daginn frá kl. 8-13:50.

Fylgiskjal 2

Samkomulag um útfærslu vinnutíma vaktavinnufólks

Inngangur

Samningsaðilar eru sammála um að ná megi fram gagnkvæmum ávinningi starfsfólks í vaktavinnu og opinberra launagreiðenda með betri vinnutíma.

Breytingar verða gerðar á vinnufyrirkomulagi og launamyndunarkerfi í vaktavinnu til að bæta starfsumhverfi starfsfólks og stjórnenda og mæta þannig ákalli um betra skipulag vinnutíma.

Markmið kerfisbreytinganna er að stuðla að betri heilsu og öryggi starfsfólks og auka möguleika þess til að samþætta betur vinnu og einkalíf, þannig að störf í vaktavinnu verði eftirsóknarverðari. Breytingunum er einnig ætlað auka stöðugleika í mönnun hjá stofnunum ríkis og sveitarfélaga, að draga úr yfirvinnu ásamt því að bæta öryggi og þjónustu við almenning.

Helstu breytingarnar eru að vinnuvikan styttist úr 40 í 36 virkar stundir og launamyndun vaktavinnufólks tekur mið af fleiri þáttum en áður. Í nýju launamyndunarkerfi fjölgar vaktaálagsflokkum og vægi vinnustunda er metið eftir áhrifum á heilsu og öryggi starfsfólks, sem getur leitt til aukinnar styttingar vinnutíma. Þá verður greiddur sérstakur vaktahvati sem tekur mið af fjölbreytileika og fjölda vakta. Að mati samningsaðila eru framangreindar breytingar enn fremur til þess fallnar að auka möguleika vaktavinnufólks til að vinna hærra starfshlutfall en áður og hækka þannig tekjur sínar og ævitekjur.

Forsendur

Við undirbúning breytinga á vinnutíma vaktavinnufólks hafa aðilar komið sér saman um forsendur kerfisbreytingarinnar. Að óbreyttu mun stytting vinnuskyldu vaktavinnufólks, úr 40 í 36 virkar stundir, hafa veruleg áhrif á starfsemi stofnana ríkis og sveitarfélaga og svokallað mönnunargat myndast. Við því þarf að bregðast og í kostnaðarmati launagreiðenda er gert ráð fyrir að kostnaður vegna yfirvinnu lækki og að mönnunargatinu verði mætt á dagvinnutíma. Það er forsenda þess að kerfisbreytingarnar gangi eftir af hálfu launagreiðenda.

Af hálfu samtaka launafólks er forsenda að núverandi starfsfólk hafi rétt til að auka starfshlutfall sitt sem nemur styttingu vinnuskyldu í aðdraganda innleiðingar á nýju fyrirkomulagi vaktavinnu, áður en gripið verði til annarra aðgerða til að brúa mönnunargatið. Að því loknu og meðan á innleiðingu stendur skulu stofnanir leitast við að gera starfsfólki kleift að bæta við starfshlutfall sitt enda verði því komið við í starfsemi og skipulagi stofnunar.

Til að framangreind markmið og forsendur standist verður í fræðslu og eftirfylgni við innleiðingu breytinganna lögð megináhersla á að starfsfólk í hlutastarfi geti unnið jafn margar stundir og fyrir breytingu, en á móti hækkað starfshlutfall sitt. Jafnframt eru samningsaðilar sammála um að breytileg yfirvinna skuli eingöngu unnin við óvæntar og tímabundnar aðstæður s.s. vegna veikinda, neyðar, tímabundins álags eða skorts á starfsfólki. Því er beint til stofnana/sveitarfélaga að setja sér nánari reglur varðandi yfirvinnu og hvenær sé rétt að ræða endurskoðun á starfshlutfalli ef yfirvinna er reglubundin eða fyrirséð, sbr. gr. 2.3.6.

Mikilvægt er að tryggð sé festa í starfsemi stofnunar, mönnun og vinnutíma starfsmanna. Fyrir 15. janúar 2021 skulu stjórnendur bjóða starfsfólki sínu hækkun á starfshlutfalli sem nemur a.m.k. styttingu vinnuvikunnar. Þegar fyrir liggur hvort og þá hversu mörg stöðugildi eru ómönnuð vegna styttingar vinnutíma skal stýrihópur meta hvort áætlaður kostnaður launagreiðenda standist. Fari kostnaður ekki fram úr áætlunum tekur kerfisbreytingin gildi án breytinga. Sé hins vegar fyrirséð að kostnaður vegna yfirvinnu fari umfram áætlanir samkvæmt mælikvörðum í viðauka II skal stýrihópur fjalla um málið og meta hvort og hvaða breytinga sé þörf á forsendum yfirvinnuálags í nýju vaktavinnukerfi. Þó skal yfirvinna 1 aldrei fara undir 0,85% af mánaðarlaunum. Slíka ákvörðun skal taka eigi síðar en þremur mánuðum fyrir gildistöku breytinga og skulu stjórnendur og stéttarfélag tryggja

að allt vaktavinnufólk hjá hinu opinbera sé upplýst um það. Að öðru leyti skal eftirfylgni með yfirvinnu og öðrum forsendum nýs vaktavinnukerfis vera samkvæmt viðauka II.

Skipulag og starfsemi stofnana ríkis og sveitarfélaga er fjölbreytt og ólík. Komi til þess að breyting á vinnutíma vaktavinnufólks og aðlögun vinnuskipulags, nái ekki þeim markmiðum sem lagt er upp með í nýju launamyndunarkerfi, að teknu tilliti til eðli og starfsemi stofnunar, þá skal stýrihópur samningsaðila fjalla um málið og finna lausn til að hópar starfsmanna njóti ekki lakari kjara eftir breytingu.

Innleiðing og eftirfylgni

Á gildistíma kjarasamningsins starfar stýrihópur samningsaðila. Hlutverk hópsins er að meta árangur verkefnisins heildstætt, hvort sett markmið náist og forsendur standist. Stýrihópurinn bregst við ef niðurstöður ábendinga innleiðingahópa og mælingar gefa tilefni til. Þá skal stýrihópur taka til umfjöllunar mál er varða stefnumarkandi túlkanir og álitafni er snerta framkvæmd og þróun þessa fylgiskjals.

Á vegum stýrihópsins starfar sérstakur mats hópur sem hefur það hlutverk að framkvæma reglulegar mælingar, samkvæmt mælikvörðum sem aðilar ákveða, á áhrifum kerfisbreytinganna á starfsfólk og starfsemi stofnana, sbr. viðauka II.

Innleiðingarhópar skipaðir fulltrúum samningsaðila starfa á samningstímanum. Hóparnir útbúa leiðbeiningar og stuðningsefni til nota fyrir starfsfólk, stjórnendur og aðra haghafa. Þeirri vinnu skal lokið fyrir 1. september 2020. Hóparnir standa fyrir sameiginlegri fræðslu, ráðgjöf og eftirfylgni ásamt því að styðja stjórnendur og starfsfólk á samningstímanum. Innleiðingarhóparnir halda utan um ábendingar og úrlausnarefni um framgang breytinga og koma þeim á framfæri við stýrihóp. Breytingarnar taka gildi 1. maí 2021.

Fyrir lok samningstímans skulu aðilar leggja sameiginlegt mat á áhrif breytinganna og hvort núverandi framsetning á neðangreindum ákvæðum í kjarasamningi falli best að framtíðar skipulagi og starfsumhverfi stofnana ríkis og sveitarfélaga.

Með fylgiskjali þessu eru tveir viðaukar þar sem fjallað er nánar um innleiðingu og eftirfylgni kerfisbreytinganna og markmið og mælikvarða.

Samningsgreinar um vaktavinnu sem gilda á samningstímanum

Þegar stofnun, [að fenginni staðfestingu hlutaðeigandi ráðuneytis/sveitastjórnar/sviðs], hefur innleiðingu betri vinnutíma samkvæmt fylgiskjali þessu verða eftirfarandi breytingar á greinum kjarasamnings 1. maí 2021 og gilda á samningstíma. Samhliða taka nýjar greinar gildi og aðrar verða óvirkar á samningstímanum sbr. eftirfarandi.

Greinanúmer og tilvísanir miðast við ritstýrðan kjarasamning SFR – stéttarfélag í almannabjónustu og fjármála- og efnahagsráðherra sem gildir frá 1. október 2015.

Núgildandi greinar eru með gráum bakgrunni og nýjar án bakgrunns.

1.6 Álagsgreiðslur - vaktaálag

1.6.1 Vaktaálag reiknast af dagvinnukaupi sbr. gr. 1.4.1.

Vaktaálag skal vera:

33,33%	kl. 17:00 - 24:00 mánudaga - fimmtudaga
55,00%	kl. 17:00 - 24:00 föstudaga
55,00%	kl. 00:00 - 08:00 mánudaga - föstudaga
55,00%	kl. 00:00 - 24:00 laugard., sunnud. og sérstaka frídaga
90,00%	kl. 00:00 - 24:00 stórhátíðardaga sbr. gr. 2.1.4.3.

Brot úr klst. greiðist hlutfallslega.

1.6.2 Greiðsla fyrir bakvaktir skal reiknast af dagvinnukaupi sbr. gr. 1.4.1 með eftirtöldum hætti:

33,33%	kl. 17:00 - 24:00 mánudaga - fimmtudaga
--------	---

45,00%	kl. 17:00 - 24:00 föstudaga
45,00%	kl. 00:00 - 08:00 mánudaga
33,33%	kl. 00:00 - 08:00 þriðjudaga - föstudaga
45,00%	kl. 00:00 - 24:00 laugard., sunnud. og sérstaka frídaga
90,00%	kl. 00:00 - 24:00 stórhátíðardaga sbr. gr. 2.1.4.3.

Brot úr klst. greiðist hlutfallslega. Um greiðslur fyrir útköll á bakvakt gilda gr. 2.3.3.1 og 2.3.3.2.

1.6 Álagsgreiðslur - vaktaálag

1.6.1 Vaktaálag reiknast af dagvinnukaupi sbr. gr. 1.4.1.
Vaktaálag skal vera:

33,33%	kl. 17:00 - 24:00 mánudaga - fimmtudaga
55,00%	kl. 17:00 - 24:00 föstudaga
65,00%	kl. 00:00 - 08:00 þriðjudaga - föstudaga
55,00%	kl. 08:00 - 24:00 laugardaga, sunnudaga og sérstaka frídaga
75,00%	kl. 00:00 - 08:00 laugardaga, sunnudaga, mánudaga og sérstaka frídaga
90,00%	kl. 00:00 - 24:00 stórhátíðardaga sbr. gr. 2.1.4.3, þó þannig að frá kl. 16:00 - 24:00 á aðfangadag og gamlársgang og kl. 00:00 – 08:00 á jóladag og nýársdag er 120,00% álag.

Brot úr klst. greiðist hlutfallslega.

1.6.2 Greiðsla fyrir bakvaktir skal reiknast af dagvinnukaupi sbr. gr. 1.4.1 með eftirtöldum hætti:

33,33%	kl. 17:00 - 24:00 mánudaga - fimmtudaga
45,00%	kl. 17:00 - 24:00 föstudaga
45,00%	kl. 00:00 - 08:00 mánudaga
33,33%	kl. 00:00 - 08:00 þriðjudaga - föstudaga
45,00%	kl. 00:00 - 24:00 laugard., sunnud. og sérstaka frídaga
90,00%	kl. 00:00 - 24:00 stórhátíðardaga sbr. gr. 2.1.4.3, þó þannig að frá kl. 16:00 - 24:00 á aðfangadag og gamlársgang og kl. 00:00 – 08:00 á jóladag og nýársdag er 120,00% álag.

Brot úr klst. greiðist hlutfallslega. Um greiðslur fyrir útköll á bakvakt gilda gr. 2.3.3.1 og 2.3.3.2.

2.3.6 Samfelld reglubundin vinna einn mánuð eða lengur innan dagvinnumarka, allt að fullri vinnuskyldu, greiðist sem reiknað hlutfall af mánaðarlaunum enda hafi starfsmanni verið kynnt það áður en sú vinna hófst.

2.3.6. Reglubundin vinna dagvinnumanna innan dagvinnumarka, í einn mánuð eða lengur, allt að vinnuskyldu miðað við fullt starf, greiðist sem reiknað hlutfall af mánaðarlaunum enda hafi starfsmanni verið kynnt það áður en sú vinna hófst. Það sama gildir um reglubundna vinnu vaktavinnumanna, að uppfylltum sömu skilyrðum, óháð því hvenær sólarhrings sú vinna fer fram.

Því er beint til stofnana að setja sér nánari reglur varðandi yfirvinnu og hvenær sé rétt að ræða endurskoðun á starfshlutfalli enda sé yfirvinna reglubundin eða fvrirséð.

2.5.2

Starfsmaður á rétt á fríi í stað greiðslu álags fyrir bakvakt. 20 mínútna frí jafngildir 33,33% vaktaálagi, 27 mínútna frí jafngildir 45% vaktaálagi, 54 mínútna frí jafngildir 90% vaktaálagi.

2.5.2 Starfsmaður á rétt á fríi í stað greiðslu álags fyrir bakvakt. 20 mínútna frí jafngildir 33,33% vaktaálagi, 27 mínútna frí jafngildir 45% vaktaálagi, 54 mínútna frí jafngildir 90% vaktaálagi og 72 mínútna frí jafngildi 120% álagi.

2.5.4 Fyrir reglubundna bakvakt, sem skipulögð er allt árið, skal veita frí sem svarar mest 80 klst. fyrir hverjar 1200 klst. á bakvakt. Frí þetta skal veita hlutfallslega miðað við starfshlutfall og starfstíma.

Ákvæði til bráðabirgða: Þeir starfsmenn sem fyrir gildistöku samnings 1. apríl 1997, höfðu lengri frí, allt að 96 vinnuskyldustundum fyrir hverjar 1440 klst. skulu halda því á meðan á samfelldri ráðningu þeirra stendur.

2.5.4 Fyrir reglubundna bakvakt, sem skipulögð er allt árið, skal veita frí sem svarar mest 80 klst. fyrir hverjar 1200 klst. á bakvakt. Frí þetta skal veita hlutfallslega miðað við starfshlutfall og starfstíma.

Bakvaktafrí er að hámarki 80 stundir vegna ákvæðis 2.5.4 þótt bakvaktastundir séu fleiri en 1200. Leitast skal við að taka bakvaktafrí samhliða ávinnslu og svo fljótt sem unnt er.

Ákvæði til bráðabirgða: Þeir starfsmenn sem fyrir gildistöku samnings 1. apríl 1997, höfðu lengri frí, allt að 96 vinnuskyldustundum fyrir hverjar 1440 klst. skulu halda því á meðan á samfelldri ráðningu þeirra stendur.

2.6.1 Þeir sem vinna á reglubundnum vöktum, skulu fá álag fyrir unnin störf á þeim tíma er fellur utan venjulegs dagvinnutímabils skv. gr. 2.2.1

2.6.1 Þeir sem vinna á reglubundnum vöktum, skulu fá álag fyrir unnin störf á þeim tíma er fellur utan venjulegs dagvinnutímabils skv. gr. 2.2.1

Þeir sem vinna á reglubundnum vöktum teljast vaktavinnufólk. Vaktavinnufólk teljast þeir sem hafa vinnuskyldu sem skipt er niður samkvæmt fyrir fram ákveðnu fyrirkomulagi þar sem starfsmaður vinnur á mismunandi vöktum á tilteknu tímabili sem mælt er í dögum eða vikum, þannig að vikulegir frídagar þess flytjast til, jafnvel þótt daglegur vinnutími sé alltaf hinn sami.

2.6.2 Þar sem unnið er á reglubundnum vöktum, skal vaktskrá er sýnir væntanlegan vinnutíma hvers starfsmanns, lögð fram mánuði áður en fyrsta vakt samkvæmt skránni hefst nema samkomulag sé við starfsmenn um skemmri frest. Ef vaktskrá er breytt með skemmri fyrirvara en 24 klst., skal viðkomandi starfsmanni greitt aukalega 3 klst. í yfirvinnu. Sé fyrirvarinn 24-168 klst. (ein vika) skal greiða 2 klst. í yfirvinnu.

Hér er eingöngu átt við breytingu á skipulagðri vakt en ekki aukavakt.

Taki starfsmaður vakt umfram vinnuskyldu, með minna en 24. klst. fyrirvara á tímabilinu kl. 17:00-24:00 á föstudögum, kl. 24:00-08:00 mánudaga til föstudaga, kl. 00:00-24:00 laugardaga, sunnudaga og sérstaka frídaga, sbr. gr. 2.1.4.2 miðað við 8 klst. vakt, skal greiða 2 klst. í yfirvinnu og hlutfallslega fyrir lengri eða styttri vaktir.

2.6.2 Þar sem unnið er á reglubundnum vöktum skal leggja fram drög að vaktskrá, sem sýnir væntanlegan vinnutíma hvers starfsmanns, sex vikum áður en hún tekur gildi. Endanleg vaktskrá skal lögð fram mánuði áður en fyrsta vakt samkvæmt skránni hefst, nema samkomulag sé við starfsmann um skemmri frest.

Krefjist starfsemi stofnunar breytingar á vaktskrá skal hún gerð með samþykki starfsmanns. Ef vaktskrá er breytt með skemmri fyrirvara en 24 klst., skal viðkomandi starfsmanni greitt breytingargjald sem nemur 2% af mánaðarlaunum í hverjum launaflokki og þrepi. Sé fyrirvarinn 24-168 klst. (ein vika) skal greiða breytingargjald sem nemur 1,3% af mánaðarlaunum í hverjum launaflokki og þrepi. Hér er eingöngu átt við breytingu á skipulagðri vakt en ekki aukavakt.

Taki starfsmaður vakt umfram vinnuskyldu, með minna en 24. klst. fyrirvara á tímabilinu kl. 17:00-24:00 á föstudögum, kl. 24:00-08:00 mánudaga til föstudaga, kl. 00:00-24:00 laugardaga, sunnudaga og sérstaka frídaga, sbr. gr. 2.1.4.2 miðað við 8 klst. vakt, skal greiða breytingargjald sem nemur 1,3% af mánaðarlaunum í hverjum launaflokki og þrepi og hlutfallslega fyrir lengri eða styttri vaktir.

2.6.7 Starfsmaður sem vinnur á reglubundnum vöktum alla daga ársins, getur í stað greiðslna skv. gr. 2.3.2 fengið frí á óskertum föstum launum í 88 vinnuskyldustundir á ári miðað við fullt starf í heilt ár. Vinnu sem fellur á sérstaka frídaga og stórhátíðardaga sbr. framanritað, skal auk þess launa með álagi skv. gr. 1.6.1, sé þessi kostur valinn. Ávinnsla leyfisins miðast við almanaksárið. Starfsmaður sem óskar eftir að breyta vali sínu á milli leyfis og greiðslu, skal tilkynna það skriflega til viðkomandi stofnunar fyrir 1. desember næst á undan.

Með reglubundnum vöktum er átt við vaktir sem skipulagðar eru alla daga ársins að meðtöldum sérstökum frídögum og stórhátíðardögum.

2.6.7 Árleg vinnuskylda vaktavinnufólks sem vinnur á reglubundnum vöktum skal að jafnaði vera sú sama og hjá dagvinnufólki. Vinnuskylda vaktavinnufólks lækkar því um 7,2 vinnuskyldustundir miðað við fullt starf vegna sérstakra frídaga og stórhátíðardaga, skv. gr. 2.1.4.2, sem falla á mánudag til föstudags að undanskildum aðfangadegi og gamlársdegi sem skal vera 3,6 klukkustundir fyrir hvorn dag miðað við fullt starf. Að jafnaði skal taka út lækkun á vinnuskilum vegna sérstakra frídaga innan tímabils vaktskrár. Óski starfsmaður eftir því að safna upp vinnuskilum vegna sérstakra frídaga og stórhátíðardaga skal hann tilkynna sínum yfirmanni um það fyrir framlagningu vaktskrár þegar ávinnsla á sér stað. Yfirmanni er skylt að verða við óskum starfsmanns enda verði því viðkomið vegna starfsemi stofnunar. Vinna sem fellur á sérstaka frídaga og stórhátíðardaga skal auk þess launa með álagi skv. gr. 1.6.1.

Með reglubundnum vöktum er átt við vaktir sem skipulagðar eru alla daga að meðtöldum sérstökum frídögum og stórhátíðardögum. Í þeim tilvikum þar sem stofnun er lokuð á sérstökum frídegi eða stórhátíðardegi fær starfsmaður sem á vakt þann dag skv. skipulagðri vaktskrá frí sem vaktinni nemur í stað lækkunar vinnuskyldu og að teknu tilliti til lengdar vaktar.

2.6.9 Starfsmenn í vaktavinnu hafa ekki sérstaka matar- og kaffitíma. Starfsmönnum er þó heimilt að neyta matar og kaffis við vinnu sína á vaktinni ef því verður við komið starfsins vegna. Vegna þessarar takmörkunar skal greiða 25 mínútur á yfirvinnukaupi fyrir hverja vakt óháð lengd vaktar.

2.6.9 Starfsmenn í vaktavinnu hafa ekki sérstaka matar- og kaffitíma. Starfsmönnum er þó heimilt að neyta matar og kaffis við vinnu sína á vaktinni þegar því verður við komið starfsins vegna.

12.2.6 Í fyrstu viku veikinda- og slysaforfalla eða þann tíma sem svarar til einnar viku vinnuskyldu starfsmanns greiðast auk mánaðarlauna skv. gr. 1.1.1 í kjarasamningi, fastar greiðslur svo sem fyrir yfirvinnu, vakta-, gæsluvakta- og óþægindaálag og greiðslur fyrir eyður í vinnutíma enda sé um að ræða fyrirfram ákveðinn vinnutíma samkvæmt reglubundnum vöktum eða reglubundinni vinnu starfsmanns sem staðið hefur í 12 almanaxsmánuði eða lengur eða er ætlað að standa a.m.k. svo lengi. Í veikindum kennara skal greiða samkvæmt þeirri stundaskrá sem í gildi er eða síðast gilti miðað við upphaf veikinda hans.

12.2.6 Í fyrstu viku veikinda- og slysaforfalla eða þann tíma sem svarar til einnar viku vinnuskyldu starfsmanns greiðast auk mánaðarlauna skv. gr. 1.1.1 í kjarasamningi, fastar greiðslur svo sem fyrir yfirvinnu, vaktahvata, vakta-, gæsluvakta- og óþægindaálag og greiðslur fyrir eyður í vinnutíma enda sé um að ræða fyrirfram ákveðinn vinnutíma samkvæmt reglubundnum vöktum eða reglubundinni vinnu starfsmanns sem staðið hefur í 12 almanaxsmánuði eða lengur eða er ætlað að standa a.m.k. svo lengi. Í veikindum kennara skal greiða samkvæmt þeirri stundaskrá sem í gildi er eða síðast gilti miðað við upphaf veikinda hans.

12.2.7 Eftir fyrstu viku veikinda- og slysaforfalla eða þann tíma sem svarar til einnar viku vinnuskyldu starfsmanns, skal hann auk launa sem greidd verða skv. gr. 12.2.6, fá greitt meðaltal þeirra yfirvinnustunda sem hann fékk greiddar síðustu 12 mánaðarleg uppgjörstímabil yfirvinnu eða síðustu 12 heilu almanaxsmánuðina. Við útreikning yfirvinnustunda samkvæmt þessari grein skal ekki telja með þær yfirvinnustundir sem greiddar hafa verið skv. gr. 12.2.6.

12.2.7 Eftir fyrstu viku veikinda- og slysaforfalla eða þann tíma sem svarar til einnar viku vinnuskyldu starfsmanns, skal hann auk launa sem greidd verða skv. gr. 12.2.6, fá greitt meðaltal þeirra yfirvinnustunda og breytingargjalda skv. gr. 2.6.2 sem hann fékk greiddar síðustu 12 mánaðarleg uppgjörstímabil yfirvinnu eða síðustu 12 heilu almanaxsmánuðina. Við útreikning yfirvinnustunda samkvæmt þessari grein skal ekki telja með þær yfirvinnustundir sem greiddar hafa verið skv. gr. 12.2.6.

[Önnur málsgrein heldur sér þar sem það á við.]

Frá og með 1. maí 2021 verða eftirfarandi greinar óvirkar:

~~2.6.8 Þeir vaktavinnumenn sem eigi notfæra sér eða njóta heimilda skv. gr. 2.6.7 skulu eiga rétt á svofelldum uppgjörsmáta:~~

~~Greitt verði skv. vaktskrá yfirvinnukaup sbr. gr. 1.5.1 fyrir vinnu á sérstökum frídögum og stórhátíðardögum skv. gr. 1.5.2, þó aldrei minna en 8 klst. fyrir merktan vinnudag miðað við fullt starf.~~

~~Bættur skal hver dagur sem ekki er merktur vinnudagur á vaktskrá og fellur á sérstakan frídag eða stórhátíðardag annan en laugardag eða sunnudag (laugardagur fyrir páska undanskilinn) með greiðslu yfirvinnukaups skv. gr. 1.5.1 í 8 klst. miðað við fullt starf eða öðrum frídegi.~~

~~Bæta skal með 8 klst. þá daga sem taldir eru upp í greinum 2.1.4.2 og 2.1.4.3 að undanskildum aðfangadegi og gamlársdegi sem bætast með 4 klst. miðað við fullt starf.~~

2.6.10 ~~Vinni vaktavinnumenn yfirvinnu eða aukavakt, skal til viðbótar unnum tíma greiða 12 mín. fyrir hvern fullan unninn klukkutíma nema starfsmaður taki matar- og kaffitíma á vaktinni. Skulu þá þeir matar- og kaffitímar teljast til vinnutímans allt að 12 mín. fyrir hvern unninn klukkutíma.~~

~~Við uppgjör á yfirvinnu skal leggja saman alla aukatíma uppgjörstímabilsins, t.d. mánaðar og reikna síðan 12 mín. á þá heilu tíma sem þá koma út.~~

Þann 1. maí 2021 taka eftirfarandi greinar gildi:

2.6.8 Vægi vinnuskyldustunda vaktavinnufólks

Vinnuskyldustundir vaktavinnufólks utan dagvinnumarka skv. skipulagðri vaktskrá og innan vinnutímaskyldu hafa ólíkt vægi við útreikning vinnuskila. Vinnuskyldustundir sem greiddar eru með 33,33% og 55% vaktaálagi skv. gr. 1.6.1 hafa vægið 1,05 þannig að fyrir hverjar 60 mínútur reiknast 63 mínútur. Vinnustundir sem greiddar eru með 65% og 75% vaktaálagi skv. gr. 1.6.1 hafa vægið 1,2 þannig að fyrir hverjar 60 mínútur reiknast 72 mínútur. Þrátt fyrir framangreint skulu vinnuskil starfsmanns í fullu starfi aldrei fara undir 32 vinnustundir á viku að jafnaði (að meðaltali á launatímabili) og hlutfallslega miðað við starfstíma og starfshlutfall.

2.6.10 Vaktahvati

Starfsfólk sem vinnur vaktavinnu og uppfyllir skilyrði greinarinnar fær greiddan vaktahvata með eftirfarandi hætti.

Vaktahvati greiðist sem hlutfall mánaðarlauna vegna fjölbreytileika og fjölda vakta á launatímabili samkvæmt skipulögðum vöktum innan vinnutímaskyldu. Lágmarksfjöldi vinnuskyldustunda á hverju launatímabili utan dagvinnumarka (á 33,33%, 55%, 65% og 75% álagi) eru 42 vinnuskyldustundir. Vaktir eru flokkaðar í fjórar tegundir; dagvaktir, kvöldvaktir (33,33% álag), næturvaktir á virkum dögum (65% álag) og helgarvaktir (55% og 75% álag). Þá skal lágmarksfjöldi vinnuskyldustunda í hverri tegund vakta vera 15 vinnuskyldustundir. Starfsmaður þarf að standa vaktir í tveimur til fjórum tegundum vakta, 14 sinnum eða oftar til þess að njóta vaktahvata.

Hlutfall vaktahvata miðast við eftirfarandi töflu.

Fjöldi vakta	Tegundir vakta			
	1	2	3	4
19		10,0%	12,5%	12,5%
18		7,5%	10,0%	12,5%
17		7,5%	7,5%	12,5%
16		2,5%	7,5%	10,0%
15		2,5%	2,5%	7,5%
14			2,5%	7,5%

Á samningstímanum gildir eftirfarandi vegna vaktavinnu:

X Tímakaup í dagvinnu

x Tímakaup í dagvinnu er 0,632% af mánaðarlaunum í hverjum launaflokki og þrepi.

Y Yfirvinna

y Yfirvinna er greidd með tímakaupi, sem skiptist í yfirvinnu 1 og yfirvinnu 2. Tímakaup yfirvinnu 1 er 0,9385% af mánaðarlaunum í hverjum launaflokki og þrepi en tímakaup yfirvinnu 2 er 1,0385% af mánaðarlaunum í hverjum launaflokki og þrepi.

Greiðsla fyrir yfirvinnu skal vera með eftirtöldum hætti:

Yfirvinna 1 Kl. 08.00 - 17.00 mánudaga – föstudaga.

Yfirvinna 2 Kl. 17.00 - 08.00 mánudaga – föstudaga.

Yfirvinna 2 Kl. 00.00 - 24.00 laugardaga, sunnudaga og sérstaka frídaga.

Tímakaup yfirvinnu 2 greiðist jafnframt fyrir vinnu umfram 38,92 stundir á viku (168,63 stundir miðað við meðalmánuð).

Innleiðing á stofnunum/vinnustöðum

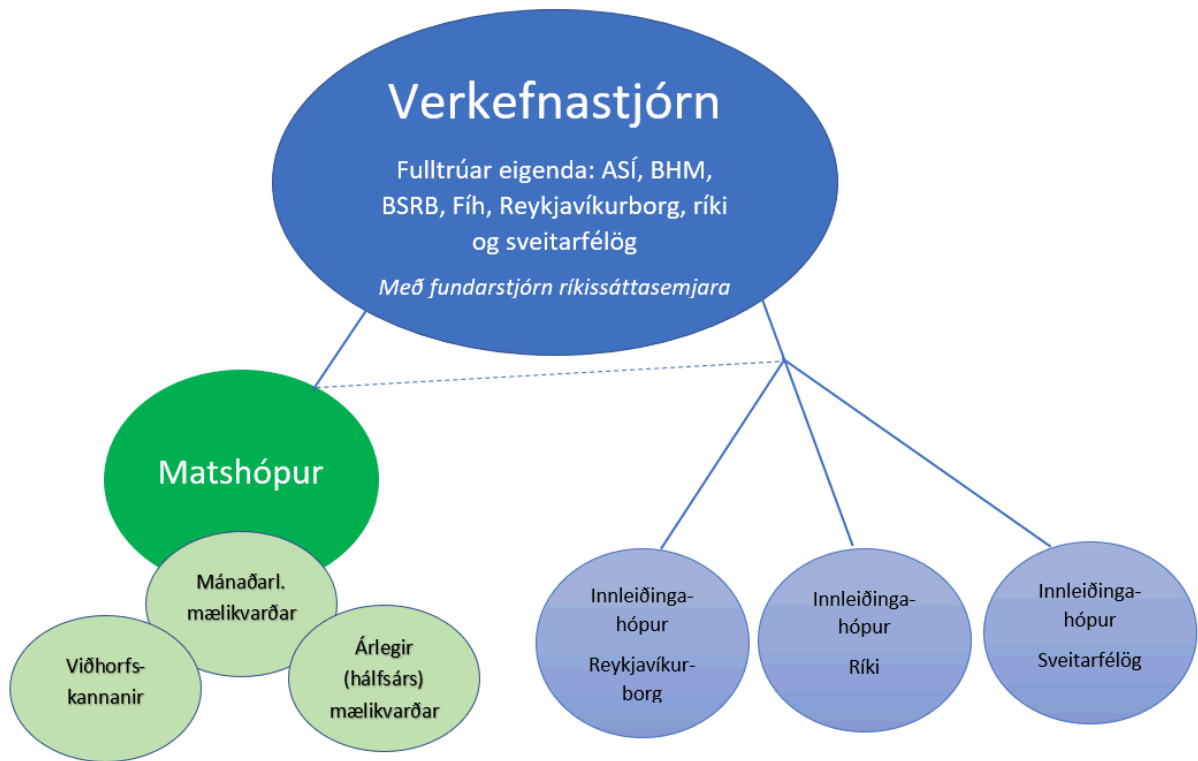
Breytingarnar taka gildi í heild sinni frá 1. maí 2021. Mikilvægt er að undirbúningur þeirra hefjist tímanlega svo það gangi eftir. Ráðuneyti/sveitarstjórn/svið hefur frumkvæði að innleiðingu breytinga og hefur samband við þær stofnanir sem breytingarnar ná til þegar niðurstaða atkvæðagreiðslu um kjarasamninga liggur fyrir. Þá hefjast umbótasamtöl stjórnenda og starfsfólks á stofnunum/vinnustöðum, markmið kerfisbreytinganna eru kynnt, fræðsla er veitt skv. leiðbeiningum innleiðingarhóps og innleiðingaráætlun er gerð á hverjum vinnustað. Undirbúningi skal lokið og tillaga um innleiðingu kerfisbreytinga skal liggja fyrir eigi síðar en 1. febrúar 2021. Þegar niðurstaða umbótasamtals liggur fyrir skal senda hana til hlutaðeigandi ráðuneytis/sveitastjórnar/sviðsstjóra til staðfestingar. Afrit skal einnig sent til fjármála- og efnahagsráðuneytis/Sambands íslenskra sveitarfélaga/skrifstofu kjaramála Reykjavíkurborgar, sem kynnir niðurstöðuna fyrir innleiðingarhópi. Innleiðingarhópar samningsaðila eru til stuðnings við innleiðingu.

Stýrihópur ber ábyrgð á innleiðingu og eftirfylgni með verkefnum í fylgiskjali 2. Hlutverk hópsins er að meta árangur verkefnisins heildstætt, hvort sett markmið náist og forsendur standist. Gefi niðurstöður ábendinga innleiðingahópa og mælinga tilefni til, bregst stýrihópur við. Stýrihópurinn skal:

- Taka til umfjöllunar mál er varða stefnumarkandi tülkanir og álitæfni er snerta framkvæmd og þróun kerfisbreytingarinnar
- Gefa út tilmæli um úrbætur til að tryggja virkni kerfisins
- Skera úr ágreiningi um framkvæmd kerfisins með aðkomu hlutaðeigandi [ráðuneytis/sveitastjórnar/sviðs] eins og við á
- Nái mánaðarlegir lykilmælikvarðar viðvörunarstigi skal eftir atvikum og alvarleika:
 - Kortleggja vandann og tryggja viðeigandi fræðslu og eftirfylgni.
 - Veita tilmæli, frekari leiðbeiningar og stuðning.
 - Taka upp viðræður um virkni kerfisins.
 - Ef ekki reynist unnt að ná markmiðum og forsendum breytinganna skal taka upp viðræður um mögulegar breytingar á kerfinu undir verkstjórn ríkissáttasemjara.

Nái breyting á vinnutíma vaktavinnufólks og aðlögun vinnuskipulags ekki þeim markmiðum sem lagt er upp með í nýju launamyndunarkerfi, að teknu tilliti til eðli og starfsemi stofnunar, skal stýrihópur samningsaðila fjalla sérstaklega um lausn þess til að hópar starfsmanna njóti ekki lakari kjara eftir breytingu. Þá skal stýrihópur fjalla um og meta hvort breytinga er þörf á yfirvinnuálagi í samræmi við forsendur í fylgiskjali 2.

Stýrihópur skipa fulltrúar frá fjármála- og efnahagsráðuneyti, Sambandi íslenskra sveitarfélaga, Reykjavíkurborg, ASÍ, BHM, BSRB og Fíh. Hópurinn setur sér starfs- og vinnureglur. Stýrihópurinn hittist að jafnaði mánaðarlega á innleiðingartímabilinu. Embætti ríkissáttasemjara ber ábyrgð á því að kalla hópin saman og sinnir fundarstjórn í samráði við samningsaðila. Undirbúningur og innleiðing breytinga á vinnutíma vaktavinnufólks fer fram í nokkrum skrefum. Um leið og atkvæðagreiðslu um kjarasamning lýkur er stýrihópur skipaður. Þá er haldinn fundur stýrihóps með helstu fulltrúum frá ráðuneytum/sveitarfélögum/sviðum sem munu bera ábyrgð á innleiðingunni hjá einstökum stofnunum. Stýrihópur skipar matshóp og innleiðingarhópa svo fljótt sem verða má eftir að niðurstöður atkvæðagreiðslna um kjarasamninga liggja fyrir.



Innleiðingahópar eru þrjú talsins. Þeir eru skipaðir fulltrúum launagreiðenda (FJR/SNS/Reykjavíkurborg) og BSRB, BHM, ASÍ og Fíh. Hóparnir setja sér starfs- og vinnureglur sem stýrihópur staðfestir.

Hóparnir útbúa leiðbeiningar og stuðningsefni fyrir starfsfólk, stjórnendur og aðra haghafa. Þeirri vinnu skal lokið fyrir 1. september 2020. Hóparnir standa sameiginlega fyrir fræðslu, kynningarefni, vefsíðu, ráðgjöf og stuðningi vegna innleiðingar og eftirfylgni breytinga á vaktavinnu fyrir starfsfólk, stjórnendur og fulltrúa stéttarfélag.

Innleiðingahóparnir halda utan um ábendingar og úrlausnarefni um framgang breytinga og koma þeim á framfæri við stýrihóp. Innleiðingahópar geta kallað eftir greiningum frá matshópi. Innleiðingahópum ber að skila reglulegum skýrslum til stýrihóps um innleiðingu og eftirfylgni. Launagreiðendur bera ábyrgð á að kalla hópa saman, mánaðarlega hið minnsta nema annað sé ákveðið.

Matshóp skipa fulltrúar/sérfræðingar tilnefndir af stýrihóp og starfar hópurinn í umboði hans. Matshópur aftar nauðsynlegra gagna til að meta framvindu verkefnisins. Samningsaðilar skuldbinda sig til að afla nauðsynlegra gagna sem þörf er á svo matshópur geti sinnt sínu hlutverki. Hann heldur utan um, greinir og dregur saman niðurstöður mælinga á lykilmælikvörðum, úttektum og spurningakönnunum og skilar reglulegum skýrslum til stýrihóps. Mælingar eru mánaðarlegar eða reglubundnar á 3-12 mánaða fresti, sbr. viðauka II. Matshópur hefur heimild til að kalla til utanaðkomandi aðstoð.

Hóparnir verða starfræktir út samningstímann á meðan innleiðing breytinga og eftirfylgni þeirra stendur.

Viðauki II – Markmið og mælikvarðar

Samningsaðilar eru sammála um að ná megi fram gagnkvæmum ávinningi starfsfólks í vaktavinnu og opinberra atvinnurekenda með betri vinnutíma. Markmið breytinganna er að bæta starfsumhverfi og launamyndun vaktavinnufólks með það að leiðarljósi að:

- Styttu vinnuvikuna
- Auka öryggi starfsfólks og skjólstaðinga
- Gera vaktavinnu eftirsóknarverðari
- Bæta samþættingu vinnu og einkalífs
- Vinnutími og laun taki betur mið af vaktabyrði og verðmæti staðins tíma
- Bæta andlega, líkamlega og félagslega heilsu starfsfólks
- Bæta starfsumhverfi
- Auka stöðugleika í mönnun
- Jafna stöðu kynjanna á vinnumarkaði
- Draga úr þörf og hvata til yfirvinnu
- Auka hagkvæmni í nýtingu fjármuna
- Bæta gæði opinberrar þjónustu

Á samningstímanum verða framkvæmdar reglulegar mælingar til að leggja mat á áhrif kerfisbreytinganna á starfsfólk og starfsemi stofnana. Mælingarnar skulu vera mánaðarlegar eða reglubundnar á 3-12 mánaða fresti, ýmist gerðar með upplýsingum úr launa- eða mannauðskerfum, með spurningakönnunum eða öðrum hætti. Mælingar skulu hefjast hálfu ári fyrir gildistöku breytinganna. Ef einstakir lykilmælikvarðar víkja frá markmiðum eða ná skilgreindu viðvörunarstigi skal stýrihópur taka málið til umfjöllunar og ákveða viðeigandi viðbrögð og aðgerðir í samræmi við forsendur og markmið kerfisbreytinganna sbr. viðauka I.

Mánaðarlegir mælikvarðar

Launagreiðendur skulu mánaðarlega skila lykilmælikvörðum skv. eftirfarandi töflu til matshóps.

LYKILMÆLIKVARÐAR			
Mánaðarlegir mælikvarðar sem taka mið af kerfinu í heild			
Nánari greining: Stofnanir/vinnustaðir, stéttarfélag, starfshlutfallsbil, kyn og aldursbil			
Mælikvarði	Skýringar / athugasemdir	Markmið	Viðvörðun
Heildarlaunakostnaður	Skv. niðurstöðu í heildarkostnaðarmatslíkani ríkisins m.v. núverandi stöðu	Hækki sem nemur 7,1%	+/- 0,5 prósentustig m.v. markmið
Meðalstarfshlutfall	Horfa á hreyfingu á milli mánaða, sama mánuð á milli ára og 12 mánuði aftur í tímann	Aukning um 12 prósentustig	<10 prósentustig
Vaktahvati	Áætlaður vaktahvati í kostnaðarmati (heildarlíkan) er 4,9% af heildarlaunakostnaði	Vaktahvati 5% af heildarlaunakostnaði	Vaktahvati <3% eða >7% af heildarlaunakostnaði
Hlutfall (unninnar breytilegrar) yfirvinnu af heildarlaunakostnaði	Hlutfall (unninnar breytilegrar) yfirvinnu af heildarlaunakostnaði er 12,5%. Gert er ráð fyrir því í heildarkostnaðarmati að staðin unnin yfirvinna myndi lækka um 5%	Lækkar um 5%	Stendur í stað/hækkar
Samsetning unninna vinnustunda Hlutfall vinnuskuldustunda af heildarfjölda vinnustunda Hlutfall yfirvinnustunda af heildarfjölda vinnustunda	Nánari greining á báðum þáttum: Meðaltalsstarfshlutfall og hlutfall unninnar breytilegrar yfirvinnu af heildarlaunakostnaði	Aukist Dregst saman	Stendur í stað/lækkar Stendur í stað/hækkar

Mælikvarðar taka mið af tölum frá einum launagreiðanda, ríkinu. Mikilvægt er að gera upphafsgreiningu á lykilmælikvörðum fyrir Reykjavíkurborg og önnur sveitarfélög fyrir upptöku nýs kerfis. Þá kann að verða nauðsynlegt að aðlaga markmið mælikvarða að þeim greiningum.

Úttektir og spurningakannanir / stofnun ársins

Spurningakannanir skal gera eigi sjaldnar en einu sinni á ári. Þær skulu ná til starfsfólks og stjórnenda stofnana/vinnustaða sem kerfisbreytingin tekur til. Kannanirnar skulu gerðar af aðilum með sérfræðipækkingu á sviði spurningakannana með samþykki og í samráði við matshóp. Í úttektum og spurningakönnunum skal leggja mat á hvort ofangreindum leiðarljósum, forsendum og markmiðum kerfisbreytinganna hafi verið mætt.

Fylgiskjal 3
með kjarasamningi
Kjalar, stéttarfélags starfmanna í almannapjónustu,
Félags opinberra starfmanna á Austurlandi, Félags opinberra starfmanna
á Vestfjörðum, Starfsmannafélags Dala- og Snæfellssýslu, FOSS - stéttarfélags í
almannapjónustu, Starfsmannafélags Garðabæjar, Starfsmannafélags
Fjallabyggðar, Starfsmannafélags Fjarðabyggðar, Starfsmannafélags Hafnarfjarðar,
Starfsmannafélags Húsavíkur, Starfsmannafélags Kópavogs, Starfsmannafélags
Suðurnesja og Starfsmannafélag Vestmannaeyja

Launatafla sem gildir frá 1. apríl 2019

	0	1	2	3	4	5	6	7	8
01	283.775	290.869	297.964	305.058	312.153	319.247	326.341	333.436	340.530
02	290.362	297.621	304.880	312.139	319.398	326.657	333.916	341.175	348.434
03	297.113	304.541	311.969	319.396	326.824	334.252	341.680	349.108	356.536
04	304.031	311.632	319.233	326.833	334.434	342.035	349.636	357.236	364.837
05	311.118	318.896	326.674	334.452	342.230	350.008	357.786	365.564	373.342
06	318.382	326.342	334.301	342.261	350.220	358.180	366.139	374.099	382.058
07	325.825	333.971	342.116	350.262	358.408	366.553	374.699	382.844	390.990
08	333.451	341.787	350.124	358.460	366.796	375.132	383.469	391.805	400.141
09	341.266	349.798	358.329	366.861	375.393	383.924	392.456	400.988	409.519
10	349.274	358.006	366.738	375.470	384.201	392.933	401.665	410.397	419.129
11	357.479	366.416	375.353	384.290	393.227	402.164	411.101	420.038	428.975
12	365.887	375.034	384.181	393.329	402.476	411.623	420.770	429.917	439.064
13	374.503	383.866	393.228	402.591	411.953	421.316	430.678	440.041	449.404
14	383.332	392.915	402.499	412.082	421.665	431.249	440.832	450.415	459.998
15	392.378	402.187	411.997	421.806	431.616	441.425	451.235	461.044	470.854
16	401.648	411.689	421.730	431.772	441.813	451.854	461.895	471.936	481.978
17	411.147	421.426	431.704	441.983	452.262	462.540	472.819	483.098	493.376
18	420.881	431.403	441.925	452.447	462.969	473.491	484.013	494.535	505.057
19	430.855	441.626	452.398	463.169	473.941	484.712	495.483	506.255	517.026
20	441.075	452.102	463.129	474.156	485.183	496.209	507.236	518.263	529.290
21	451.548	462.837	474.125	485.414	496.703	507.992	519.280	530.569	541.858
22	462.278	473.835	485.392	496.949	508.506	520.063	531.620	543.177	554.734
23	473.274	485.106	496.938	508.770	520.601	532.433	544.265	556.097	567.929
24	484.543	496.657	508.770	520.884	532.997	545.111	557.224	569.338	581.452
25	496.088	508.490	520.892	533.295	545.697	558.099	570.501	582.903	595.306
26	507.920	520.618	533.316	546.014	558.712	571.410	584.108	596.806	609.504
27	520.043	533.044	546.045	559.046	572.047	585.048	598.049	611.051	624.052
28	532.466	545.778	559.089	572.401	585.713	599.024	612.336	625.648	638.959
29	545.195	558.825	572.455	586.085	599.715	613.344	626.974	640.604	654.234
30	558.239	572.195	586.151	600.107	614.063	628.019	641.975	655.931	669.887
31	571.605	585.895	600.185	614.475	628.766	643.056	657.346	671.636	685.926
32	585.301	599.934	614.566	629.199	643.831	658.464	673.096	687.729	702.361
33	599.335	614.318	629.302	644.285	659.269	674.252	689.235	704.219	719.202
34	613.716	629.059	644.402	659.745	675.088	690.431	705.773	721.116	736.459
35	628.452	644.163	659.875	675.586	691.297	707.009	722.720	738.431	754.142
36	643.552	659.641	675.730	691.818	707.907	723.996	740.085	756.174	772.262
37	659.024	675.500	691.975	708.451	724.926	741.402	757.878	774.353	790.829
38	674.880	691.752	708.624	725.496	742.368	759.240	776.112	792.984	809.856
39	691.126	708.404	725.682	742.960	760.239	777.517	794.795	812.073	829.351
40	707.774	725.468	743.163	760.857	778.551	796.246	813.940	831.634	849.329
41	724.832	742.953	761.074	779.194	797.315	815.436	833.557	851.678	869.798
42	742.312	760.870	779.428	797.985	816.543	835.101	853.659	872.217	890.774
43	760.224	779.230	798.235	817.241	836.246	855.252	874.258	893.263	912.269
44	778.577	798.041	817.506	836.970	856.435	875.899	895.364	914.828	934.292
45	797.385	817.320	837.254	857.189	877.124	897.058	916.993	936.927	956.862
46	816.656	837.072	857.489	877.905	898.322	918.738	939.154	959.571	979.987
47	836.405	857.315	878.225	899.135	920.046	940.956	961.866	982.776	1.003.686
48	856.639	878.055	899.471	920.887	942.303	963.719	985.135	1.006.551	1.027.967
49	877.374	899.308	921.243	943.177	965.111	987.046	1.008.980	1.030.914	1.052.849

50	898.621	921.087	943.552	966.018	988.483	1.010.949	1.033.414	1.055.880	1.078.345
51	920.393	943.403	966.413	989.422	1.012.432	1.035.442	1.058.452	1.081.462	1.104.472

Launatafla sem gildir frá 1. apríl 2020

	0	1	2	3	4	5	6	7	8
01	307.775	315.469	323.164	330.858	338.553	346.247	353.941	361.636	369.330
02	314.362	322.221	330.080	337.939	345.798	353.657	361.516	369.375	377.234
03	321.113	329.141	337.169	345.196	353.224	361.252	369.280	377.308	385.336
04	328.031	336.232	344.433	352.633	360.834	369.035	377.236	385.436	393.637
05	335.118	343.496	351.874	360.252	368.630	377.008	385.386	393.764	402.142
06	342.382	350.942	359.501	368.061	376.620	385.180	393.739	402.299	410.858
07	349.825	358.571	367.316	376.062	384.808	393.553	402.299	411.044	419.790
08	357.451	366.387	375.324	384.260	393.196	402.132	411.069	420.005	428.941
09	365.266	374.398	383.529	392.661	401.793	410.924	420.056	429.188	438.319
10	373.274	382.606	391.938	401.270	410.601	419.933	429.265	438.597	447.929
11	381.479	391.016	400.553	410.090	419.627	429.164	438.701	448.238	457.775
12	389.887	399.634	409.381	419.129	428.876	438.623	448.370	458.117	467.864
13	398.503	408.466	418.428	428.391	438.353	448.316	458.278	468.241	478.204
14	407.332	417.515	427.699	437.882	448.065	458.249	468.432	478.615	488.798
15	416.378	426.787	437.197	447.606	458.016	468.425	478.835	489.244	499.654
16	424.848	435.469	446.090	456.712	467.333	477.954	488.575	499.196	509.818
17	433.547	444.386	455.224	466.063	476.902	487.740	498.579	509.418	520.256
18	442.481	453.543	464.605	475.667	486.729	497.791	508.853	519.915	530.977
19	451.655	462.946	474.238	485.529	496.821	508.112	519.403	530.695	541.986
20	461.075	472.602	484.129	495.656	507.183	518.709	530.236	541.763	553.290
21	470.748	482.517	494.285	506.054	517.823	529.592	541.360	553.129	564.898
22	480.678	492.695	504.712	516.729	528.746	540.763	552.780	564.797	576.814
23	491.274	503.556	515.838	528.120	540.401	552.683	564.965	577.247	589.529
24	502.543	515.107	527.670	540.234	552.797	565.361	577.924	590.488	603.052
25	514.088	526.940	539.792	552.645	565.497	578.349	591.201	604.053	616.906
26	525.920	539.068	552.216	565.364	578.512	591.660	604.808	617.956	631.104
27	538.043	551.494	564.945	578.396	591.847	605.298	618.749	632.201	645.652
28	550.466	564.228	577.989	591.751	605.513	619.274	633.036	646.798	660.559
29	563.195	577.275	591.355	605.435	619.515	633.594	647.674	661.754	675.834
30	576.239	590.645	605.051	619.457	633.863	648.269	662.675	677.081	691.487
31	590.467	605.229	619.990	634.752	649.514	664.275	679.037	693.799	708.560
32	605.046	620.173	635.299	650.425	665.551	680.677	695.803	710.930	726.056
33	619.986	635.485	650.985	666.485	681.984	697.484	712.984	728.483	743.983
34	635.294	651.176	667.059	682.941	698.823	714.706	730.588	746.470	762.353
35	650.980	667.255	683.529	699.804	716.078	732.353	748.627	764.902	781.176
36	667.054	683.730	700.406	717.083	733.759	750.435	767.112	783.788	800.464
37	683.524	700.612	717.700	734.788	751.876	768.964	786.053	803.141	820.229
38	700.401	717.911	735.421	752.931	770.441	787.951	805.461	822.971	840.481
39	717.695	735.637	753.580	771.522	789.464	807.407	825.349	843.291	861.234
40	735.416	753.801	772.186	790.572	808.957	827.342	845.728	864.113	882.499
41	753.574	772.413	791.253	810.092	828.931	847.771	866.610	885.449	904.289
42	772.180	791.485	810.790	830.094	849.399	868.703	888.008	907.312	926.617
43	791.247	811.028	830.809	850.590	870.371	890.152	909.934	929.715	949.496
44	810.783	831.053	851.323	871.592	891.862	912.131	932.401	952.671	972.940
45	830.803	851.573	872.343	893.113	913.883	934.653	955.423	976.193	996.963
46	851.316	872.599	893.882	915.165	936.448	957.731	979.014	1.000.296	1.021.579
47	872.336	894.145	915.953	937.761	959.570	981.378	1.003.187	1.024.995	1.046.803
48	893.875	916.222	938.569	960.916	983.263	1.005.610	1.027.957	1.050.303	1.072.650
49	915.946	938.845	961.743	984.642	1.007.541	1.030.439	1.053.338	1.076.237	1.099.135
50	938.562	962.026	985.490	1.008.954	1.032.418	1.055.882	1.079.346	1.102.810	1.126.274
51	961.736	985.780	1.009.823	1.033.866	1.057.910	1.081.953	1.105.997	1.130.040	1.154.083
52	985.483	1.010.120	1.034.757	1.059.394	1.084.031	1.108.668	1.133.305	1.157.942	1.182.579
53	1.009.815	1.035.061	1.060.306	1.085.552	1.110.797	1.136.042	1.161.288	1.186.533	1.211.778
54	1.034.749	1.060.618	1.086.486	1.112.355	1.138.224	1.164.093	1.189.961	1.215.830	1.241.699

Launatafla sem gildir frá 1. janúar 2021

	0	1	2	3	4	5	6	7	8
01	331.775	340.069	348.364	356.658	364.953	373.247	381.541	389.836	398.130
02	338.362	346.821	355.280	363.739	372.198	380.657	389.116	397.575	406.034
03	345.113	353.741	362.369	370.996	379.624	388.252	396.880	405.508	414.136
04	352.031	360.832	369.633	378.433	387.234	396.035	404.836	413.636	422.437
05	359.118	368.096	377.074	386.052	395.030	404.008	412.986	421.964	430.942
06	366.382	375.542	384.701	393.861	403.020	412.180	421.339	430.499	439.658
07	373.825	383.171	392.516	401.862	411.208	420.553	429.899	439.244	448.590
08	381.451	390.987	400.524	410.060	419.596	429.132	438.669	448.205	457.741
09	389.266	398.998	408.729	418.461	428.193	437.924	447.656	457.388	467.119
10	397.274	407.206	417.138	427.070	437.001	446.933	456.865	466.797	476.729
11	405.479	415.616	425.753	435.890	446.027	456.164	466.301	476.438	486.575
12	413.887	424.234	434.581	444.929	455.276	465.623	475.970	486.317	496.664
13	422.503	433.066	443.628	454.191	464.753	475.316	485.878	496.441	507.004
14	431.332	442.115	452.899	463.682	474.465	485.249	496.032	506.815	517.598
15	440.378	451.387	462.397	473.406	484.416	495.425	506.435	517.444	528.454
16	448.048	459.249	470.450	481.652	492.853	504.054	515.255	526.456	537.658
17	455.947	467.346	478.744	490.143	501.542	512.940	524.339	535.738	547.136
18	464.081	475.683	487.285	498.887	510.489	522.091	533.693	545.295	556.897
19	472.455	484.266	496.078	507.889	519.701	531.512	543.323	555.135	566.946
20	481.075	493.102	505.129	517.156	529.183	541.209	553.236	565.263	577.290
21	489.948	502.197	514.445	526.694	538.943	551.192	563.440	575.689	587.938
22	499.078	511.555	524.032	536.509	548.986	561.463	573.940	586.417	598.894
23	508.874	521.596	534.318	547.040	559.761	572.483	585.205	597.927	610.649
24	518.293	531.250	544.208	557.165	570.122	583.080	596.037	608.994	621.952
25	529.838	543.084	556.330	569.576	582.822	596.068	609.314	622.560	635.806
26	541.670	555.212	568.754	582.295	595.837	609.379	622.921	636.462	650.004
27	553.793	567.638	581.483	595.327	609.172	623.017	636.862	650.707	664.552
28	566.216	580.371	594.527	608.682	622.838	636.993	651.148	665.304	679.459
29	578.945	593.419	607.892	622.366	636.840	651.313	665.787	680.260	694.734
30	591.989	606.789	621.588	636.388	651.188	665.988	680.787	695.587	710.387
31	606.217	621.372	636.528	651.683	666.839	681.994	697.150	712.305	727.460
32	620.796	636.316	651.836	667.356	682.876	698.396	713.916	729.436	744.956
33	635.736	651.629	667.523	683.416	699.309	715.203	731.096	746.989	762.883
34	651.044	667.320	683.596	699.872	716.148	732.424	748.701	764.977	781.253
35	666.730	683.398	700.067	716.735	733.403	750.071	766.740	783.408	800.076
36	682.804	699.874	716.944	734.014	751.084	768.154	785.224	802.294	819.364
37	699.274	716.756	734.238	751.720	769.201	786.683	804.165	821.647	839.129
38	716.540	734.453	752.367	770.280	788.194	806.107	824.021	841.934	859.848
39	734.232	752.588	770.944	789.300	807.655	826.011	844.367	862.723	881.079
40	752.361	771.170	789.979	808.788	827.597	846.406	865.215	884.024	902.833
41	770.938	790.211	809.485	828.758	848.032	867.305	886.579	905.852	925.126
42	789.973	809.723	829.472	849.221	868.971	888.720	908.469	928.219	947.968
43	809.479	829.716	849.953	870.190	890.427	910.664	930.901	951.138	971.374
44	829.466	850.202	870.939	891.676	912.412	933.149	953.886	974.622	995.359
45	849.946	871.195	892.444	913.692	934.941	956.190	977.438	998.687	1.019.936
46	870.932	892.706	914.479	936.252	958.026	979.799	1.001.572	1.023.346	1.045.119
47	892.437	914.748	937.059	959.370	981.681	1.003.991	1.026.302	1.048.613	1.070.924
48	914.472	937.334	960.196	983.058	1.005.919	1.028.781	1.051.643	1.074.505	1.097.367
49	937.052	960.478	983.904	1.007.331	1.030.757	1.054.183	1.077.609	1.101.036	1.124.462
50	960.189	984.193	1.008.198	1.032.203	1.056.207	1.080.212	1.104.217	1.128.222	1.152.226
51	983.897	1.008.494	1.033.092	1.057.689	1.082.287	1.106.884	1.131.481	1.156.079	1.180.676
52	1.008.190	1.033.395	1.058.600	1.083.805	1.109.010	1.134.214	1.159.419	1.184.624	1.209.829
53	1.033.084	1.058.911	1.084.738	1.110.565	1.136.392	1.162.219	1.188.046	1.213.874	1.239.701
54	1.058.592	1.085.057	1.111.522	1.137.986	1.164.451	1.190.916	1.217.381	1.243.846	1.270.310
55	1.084.730	1.111.848	1.138.966	1.166.085	1.193.203	1.220.321	1.247.439	1.274.558	1.301.676
56	1.111.513	1.139.301	1.167.089	1.194.877	1.222.665	1.250.452	1.278.240	1.306.028	1.333.816
57	1.138.958	1.167.432	1.195.906	1.224.380	1.252.854	1.281.328	1.309.802	1.338.275	1.366.749

Launatafla sem gildir frá 1. janúar 2022

	0	1	2	3	4	5	6	7	8
01	356.775	365.694	374.614	383.533	392.453	401.372	410.291	419.211	428.130
02	363.362	372.446	381.530	390.614	399.698	408.782	417.866	426.950	436.034
03	370.113	379.366	388.619	397.871	407.124	416.377	425.630	434.883	444.136
04	377.031	386.457	395.883	405.308	414.734	424.160	433.586	443.011	452.437
05	384.118	393.721	403.324	412.927	422.530	432.133	441.736	451.339	460.942
06	391.382	401.167	410.951	420.736	430.520	440.305	450.089	459.874	469.658
07	398.825	408.796	418.766	428.737	438.708	448.678	458.649	468.619	478.590
08	406.451	416.612	426.774	436.935	447.096	457.257	467.419	477.580	487.741
09	414.266	424.623	434.979	445.336	455.693	466.049	476.406	486.763	497.119
10	422.274	432.831	443.388	453.945	464.501	475.058	485.615	496.172	506.729
11	430.479	441.241	452.003	462.765	473.527	484.289	495.051	505.813	516.575
12	438.887	449.859	460.831	471.804	482.776	493.748	504.720	515.692	526.664
13	447.503	458.691	469.878	481.066	492.253	503.441	514.628	525.816	537.004
14	456.332	467.740	479.149	490.557	501.965	513.374	524.782	536.190	547.598
15	465.378	477.012	488.647	500.281	511.916	523.550	535.185	546.819	558.454
16	472.198	484.003	495.808	507.613	519.418	531.223	543.028	554.833	566.638
17	479.247	491.228	503.209	515.191	527.172	539.153	551.134	563.115	575.096
18	486.531	498.694	510.858	523.021	535.184	547.347	559.511	571.674	583.837
19	494.055	506.406	518.758	531.109	543.461	555.812	568.163	580.515	592.866
20	501.825	514.371	526.916	539.462	552.008	564.553	577.099	589.644	602.190
21	509.848	522.594	535.340	548.087	560.833	573.579	586.325	599.071	611.818
22	518.128	531.081	544.034	556.988	569.941	582.894	595.847	608.800	621.754
23	526.674	539.841	553.008	566.175	579.341	592.508	605.675	618.842	632.009
24	535.543	548.932	562.320	575.709	589.097	602.486	615.874	629.263	642.652
25	547.088	560.765	574.442	588.120	601.797	615.474	629.151	642.828	656.506
26	558.920	572.893	586.866	600.839	614.812	628.785	642.758	656.731	670.704
27	571.043	585.319	599.595	613.871	628.147	642.423	656.699	670.976	685.252
28	583.466	598.053	612.639	627.226	641.813	656.399	670.986	685.573	700.159
29	596.195	611.100	626.005	640.910	655.815	670.719	685.624	700.529	715.434
30	609.239	624.470	639.701	654.932	670.163	685.394	700.625	715.856	731.087
31	623.861	639.457	655.054	670.650	686.247	701.843	717.440	733.036	748.633
32	639.265	655.246	671.228	687.209	703.191	719.173	735.154	751.136	767.118
33	655.049	671.425	687.801	704.178	720.554	736.930	753.306	769.682	786.059
34	671.223	688.003	704.784	721.565	738.345	755.126	771.906	788.687	805.467
35	687.796	704.991	722.186	739.381	756.576	773.771	790.966	808.160	825.355
36	704.779	722.398	740.018	757.637	775.256	792.876	810.495	828.115	845.734
37	722.180	740.235	758.289	776.344	794.399	812.453	830.508	848.562	866.617
38	740.012	758.512	777.013	795.513	814.013	832.513	851.014	869.514	888.014
39	758.284	777.241	796.198	815.155	834.112	853.069	872.026	890.983	909.941
40	777.007	796.432	815.857	835.282	854.707	874.133	893.558	912.983	932.408
41	796.192	816.097	836.002	855.906	875.811	895.716	915.621	935.526	955.430
42	815.851	836.247	856.643	877.040	897.436	917.832	938.229	958.625	979.021
43	835.995	856.895	877.795	898.695	919.595	940.495	961.395	982.294	1.003.194
44	856.637	878.053	899.469	920.885	942.301	963.717	985.133	1.006.549	1.027.964
45	877.788	899.733	921.678	943.623	965.567	987.512	1.009.457	1.031.401	1.053.346
46	899.462	921.949	944.435	966.922	989.408	1.011.895	1.034.381	1.056.868	1.079.355
47	921.671	944.713	967.754	990.796	1.013.838	1.036.880	1.059.922	1.082.963	1.106.005
48	944.428	968.039	991.650	1.015.260	1.038.871	1.062.482	1.086.092	1.109.703	1.133.314
49	967.747	991.941	1.016.135	1.040.328	1.064.522	1.088.716	1.112.909	1.137.103	1.161.297
50	991.642	1.016.433	1.041.224	1.066.015	1.090.806	1.115.597	1.140.388	1.165.179	1.189.970
51	1.016.127	1.041.530	1.066.933	1.092.336	1.117.740	1.143.143	1.168.546	1.193.949	1.219.352
52	1.041.216	1.067.247	1.093.277	1.119.308	1.145.338	1.171.368	1.197.399	1.223.429	1.249.460
53	1.066.925	1.093.598	1.120.271	1.146.945	1.173.618	1.200.291	1.226.964	1.253.637	1.280.310
54	1.093.269	1.120.601	1.147.932	1.175.264	1.202.596	1.229.928	1.257.259	1.284.591	1.311.923
55	1.120.263	1.148.270	1.176.276	1.204.283	1.232.289	1.260.296	1.288.302	1.316.309	1.344.316
56	1.147.924	1.176.622	1.205.320	1.234.018	1.262.716	1.291.414	1.320.112	1.348.810	1.377.508
57	1.176.267	1.205.674	1.235.081	1.264.487	1.293.894	1.323.301	1.352.707	1.382.114	1.411.521
58	1.205.311	1.235.444	1.265.576	1.295.709	1.325.842	1.355.975	1.386.107	1.416.240	1.446.373
59	1.235.071	1.265.948	1.296.825	1.327.702	1.358.579	1.389.455	1.420.332	1.451.209	1.482.086
60	1.265.567	1.297.206	1.328.845	1.360.484	1.392.123	1.423.763	1.455.402	1.487.041	1.518.680
61	1.296.815	1.329.236	1.361.656	1.394.076	1.426.497	1.458.917	1.491.337	1.523.758	1.556.178

